

Panasonic

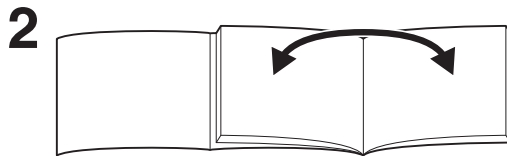
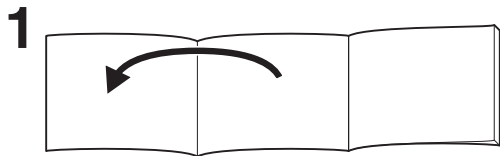
Kasutusjuhend

Laetav pardel (kodumajapidamises kasutamiseks)

Mudeli nr ES-LV65



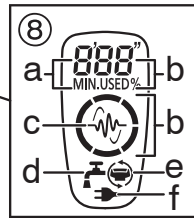
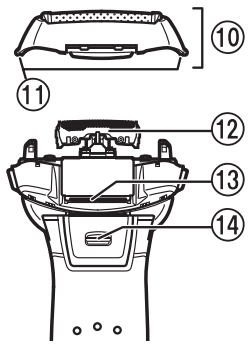
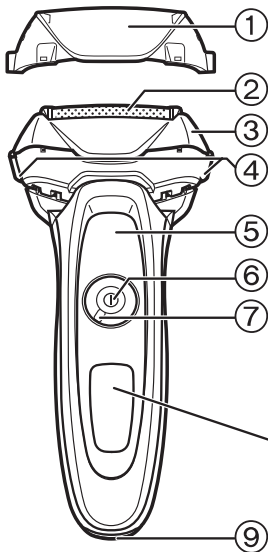
CE



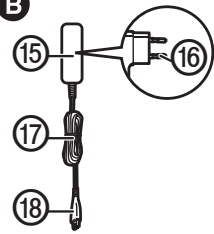
Eestvaade

Tagantvaade

A



B



C



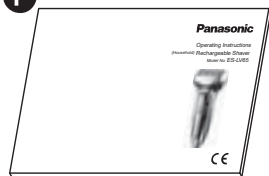
D



E



F



G



Panasonic

Kasutusjuhend

Laetav pardel (kodumajapidamises kasutamiseks)

Mudeli nr ES-LV65

Sisukord

Ohutusnõuded	8	Rikkeotsing	17
Kavandatud kasutus	11	Hooldus	19
Seadme osad	12	Keskkonnakaitseks ja materjalide	
Pardli laadimine	12	ringlussevõtuks	19
Pardli kasutamine	13	Tehnilised andmed	20
Pardli puhastamine	15		

Täname, et ostsite selle Panasonicu toote!

Lugege juhend enne toote kasutamist läbi. Hoidke kasutusjuhend tuleviku tarvis alles.

Hoiatus!

- Lapsed alates 8. eluaastast, füüsilise, sensoorse või vaimupuudega ning vajalike kogemuste või teadmisteta isikud võivad seda seadet kasutada täiskasvanu järelevalve all või pärast seda, kui neid on õpetatud seadet ohutult kasutama ja nad mõistavad kaasnevaid ohte. Lapsed ei tohi seadmega mängida. Lapsed tohivad seadme puhastus- ja kasutaja tehtavaid hooldustöid teha ainult täiskasvanu järelevalve all.
- Toitejuhe ei ole asendatav. Juhtme kahjustumisel tuleb toiteadapter kasutuselt kõrvaldada.

- Seda MÄRG/KUIIV pardlit saab kasutada nii habemeajamisvahuga märjalt raseerimiseks kui kuivalt raseerimiseks. Veekindlat pardilt saab kasutada duši all ja puhastada veega. Allpool on vannis ja duši all kasutatava pardli sümbol.



- Kasutada tohib ainult komplekti kuuluvat toiteadapterit.

Ohutusnõuded

Pidage alati kinni järgmistest ohutusnõuetest kehavigastuste, surmasaamise, elektrilöögi-, tule-, talitlushäire- ning seadme ja vara kahjustumisohtu vähendamiseks.

Sümbolite tähendus

Järgmisi sümboliteid kasutatakse vastava märgistuse eiramise ja seadme valesti kasutamiseiga kaasneva vigastus- ja kahjustusohu tõsiduse liigitamiseks ja kirjeldamiseks.



OHT!

Tähistab võimalikku ohtu, mis põhjustaks tõsiseid kehavigastusi või surmasaamist.



HOIATUS!

Tähistab võimalikku ohtu, mis võib põhjustada tõsiseid kehavigastusi või surmasaamist.



ETTEVAATUST!

Tähistab ohtu, mis võib põhjustada väiksemaid kehavigastusi.

Järgmisi sümboliteid kasutatakse juhiste liigitamiseks ja tüübi kirjeldamiseks.



Seda sümbolit kasutatakse kasutaja tähelepanu juhtimiseks toimingule, mida ei tohi teha.



Seda sümbolit kasutatakse kasutaja tähelepanu juhtimiseks toimingule, mis tuleb teha seadme ohutult kasutamiseks.



HOIATUS!



Ühendage toiteadapter enne puhastamist alati elektrivõrgu pistikupesast lahti.

- Muidu esineb elektrilöögi- ja kehavigastuste oht.



Seadme tohib ühendada ainult toiteadapterile märgitud nimipingega elektrivõrku.

Sisestage toitepistik lõpuni pessa.

- Muidu esineb tule- ja elektrilöögioht.



Puhastage korrapäraselt toitepistikut ja seadme pistikut tolmu kogunemise vältimiseks.

- Muidu esineb niiskusega kaasneva isolatsioonirikke ja seega tuleoht. Ühendage adapter lahti ja pühkige kuiva riidega puhtaks.

Lõpetage mis tahes talitlushäire või rikke korral viivitamata kasutamine ja eemaldage adapter.

- Sellistes tingimustes kasutamine põhjustab tule-, elektrilöögi- ja kehavigastuste ohtu.

<Talitlushäired ja rikked>



• **Põhiseade, adapter või toitejuhe on deformeerunud või tavatult kuum.**

• **Põhiseadme, adapterist või toitejuhtmest tuleb kõrbelõhna.**

• **Põhiseadme, adapterist või toitejuhtmest kostab tavatu heli kasutamisel või laadimisel.**

- Tellige volitatud hoolduskeskusest viivitamata ülevaatus ja remont.



HOIATUS!



Kui kogete nahaärritust mis tahes kehaosal, siis lõpetage viivitamata kasutamine ja pöörduge arsti poole.

- Muidu esineb kehavigastuste ja nahakahjustuste oht.

Ärge õli kogemata allaneelamisel oksendamist esile kutsuge, vaid jooge palju vett ja pöörduge arsti poole.



Kui õli läheb silma, siis loputage viivitamata rohke veega ja pöörduge arsti poole.

- Muidu esineb füüsiliste probleemide oht.

Pardliil on sisseehitatud laetav aku.



Ärge visake tulle, hoidke kuuma käes ega laadige, kasutage või hoidke kõrgel temperatuuril.

- Muidu esineb ülekuumenemis-, süttimis- ja plahvatusoht.



Adapterit ei tohi märgade kätega elektrivõrgu pistikupessa ühendada ega pesast lahti ühendada.

- See põhjustaks elektrilöögi- ja vigastusohu.



Ärge sukeldage toiteadapterit vette ega peske veega.

- See põhjustaks lühise- ning seega elektrilöögi- ja tuleohtu.



Ärge kasutage toiteadapterit vannitoas ega duširuumis.

- See põhjustaks lühise- ning seega elektrilöögi- ja tuleohtu.



Ärge võtke koost lahti (v.a toote kasutuselt kõrvaldamisel).

- See põhjustaks tule-, elektrilöögi- ja kehavigastuste ohtu.



Kasutada tohib ainult komplekti kuuluvat toiteadapterit. Lisaks ei tohi komplekti kuuluva toiteadapteriga laadida ühtki muud toodet.

- See põhjustaks lühise- ning seega põletuste ja tuleohtu.



Ärge muutke ega remontige.

- See põhjustaks tule-, elektrilöögi- ja kehavigastuste ohtu. Remontimiseks (aku asendamine jne) pöörduge volitatud hoolduskeskusesse.



Pange hoiule lastele kättesaamatusse kohta.

Ärge laske neil seda kasutada.

- Sisemiste terade ja/või puhastusharja suhu panemine ja õli allaneelamine põhjustavad õnnetuste ja kehavigastuste ohtu.



Seedet ei tohi kasutada, kui toiteadapter on kahjustunud või kui pistik ei sobi korralikult elektrivõrgu pistikupessa.

- See põhjustaks lühise- ning seega elektrilöögi- ja tuleohtu.



Ärge toitejuhet kahjustage, muutke, jõuga painutage, tõmmake ega väänake.

Ärge asetage juhtmele raskeid esemeid ja hoolitsege, et see ei jää millegi vahele kinni.

- See põhjustaks lühise- ning seega elektrilöögi- ja tuleohtu.



HOIATUS!

Ärge ületage seadet kasutades elektrivõrgu pistikupesaga või juhtmestiku nimiaandmeid.



- Nimiaandmete ületamine liiga palju seadmeid ühte elektrivõrgu pistikupesaga ühendades põhjustab ülekuumenemis- ja seega tuleohtu.



ETTEVAATUST!

Ühendage adapter elektrivõrgu pistikupesast lahti ajaks, kui te ei lae akut.



- Selle nõude eiramine põhjustaks isolatsioonirikke korral elektrilöögi- ja tuleohtu.

Kontrollige enne kasutamist süsteemi välismist fooliumit mõrde ja deformeerumise suhtes.



- Muidu esineb nahavigastuste oht.

Pange kaasaskandmiseks või hoiustamiseks kaitsekate kindlasti pardlile.



- Muidu esineb nahavigastuste ja süsteemi välismist fooliumi eluea lühenemise oht.

Võtke adapteri või seadme pistiku lahti ühendamiseks neist kindlalt kinni.



Ärge juhtmest tõmmake.

- Muidu esineb elektrilöögi- ja kehavigastuste oht.

Hoolitsege, et miski ei kleepu toitepistiku ega seadme pistiku külge.



- See põhjustaks lühise- ning seega elektrilöögi- ja tuleohtu.



Ärge suruge süsteemi välismist fooliumit liiga tugevasti huule ega muu näoosa vastu.

Ärge suruge süsteemi välismist fooliumit vigastatud naha vastu.

- See põhjustaks nahavigastuste ohtu.



Ärge suruge jõuga süsteemi välismist fooliumile.

Ärge puudutage kasutamisel süsteemi välismist fooliumit sõrmede ega küüntega.

- Muidu esineb nahavigastuste ja süsteemi välismist fooliumi eluea lühenemise oht.



Ärge puudutage sisemist tera metalloosa.

- See põhjustaks kätevigastuste ohtu.



Ärge kasutage seda toodet juuste lõikamiseks ega muudel kehaosadel peale näo.

- Muidu esineb nahavigastuste ja süsteemi välismist fooliumi eluea lühenemise oht.



Ärge jagage pardlit oma pereliikmete ega teiste isikutega.

- See põhjustaks nakkus- ja põletikuohtu.



Ärge maha pillake ja hoidke pöretuste eest.

- Muidu esineb kehavigastuste oht.



Ärge kerige juhet hoiulepanekuks adapteri ümber.

- Nii tehes võib traat toitejuhtmes katkeda, mistõttu kaasneks sellega lühise põhjustatud tuleohtu.

► Laetava aku kasutuselt kõrvaldamine

OHT!

Laetav aku on ettenähtud kasutamiseks üksnes selle pardliga.

Ärge kasutage akut muude toodetega.

Ärge laadige akut pärast selle tootest eemaldamist.

- Ärge visake tulle ega kuumutage.
- Ärge lööge, koost lahti võtke, muutke ega naelaga läbi torgake.



• Hoolitsege, et aku positiivne ja negatiivne klemm ei ole mõne metalleseme kaudu ühenduses.

• Ärge kandke ega hoidke akut koos metallehete nagu kaelakeede ja juukseklambritega.

• Ärge laadige, kasutage ega hoidke akut kõrgel temperatuuril (nt otsese päikesevalguse käes või soojusallikate lähedal).

• Ärge koorige katet maha.

- Muidu esineb ülekuumenemis-, süttimis- ja plahvatusoht.



HOIATUS!

Hoidke akut pärast seadmest eemaldamist lastele kättesaamatult.



- Aku põhjustab allaneelamisel kehavigastusi. Kui nii juhtub, siis pöörduge viivitamata arsti poole.

Juhinduge akulekke korral järgmistest juhistest. Ärge puudutage akut paljaste kätega.

- Lekkiva elektrolüüdi silma sattumisega kaasneb pimedaks jäämise oht.



Ärge silmi hõõruge. Peske viivitamata puhta veega ja konsulteerige arstiga.

- Nahale või riietele sattumisel põhjustab elektrolüüt põletiku- ja kehavigastuste ohtu.

Peske puhta veega hoolikalt elektrolüüdist puhtaks ja konsulteerige arstiga.

Kavandatud kasutus

- Raseerige end vähemalt 3 nädalat märjalt habemeajamisvahuga ja te märkate erinevust. Panasonicu MÄRG/KUIV pardliga harjumiseks kulub pisut aega, kuna nahk ja habe vajavad umbes üht kuud mis tahes uue raseerimismeetodiga harjumiseks.
- Sisestatud peavad olema mõlemad sisemised terad. Ainult ühe sisemise tera sisestamisel võib pardel kahjustuda.
- Pardli veega pesemisel ärge kasutage soolast ega kuumu vett. Ärge leotage pardlit kaua aega vees.
- Puhastage pardli keret ainult kergelt kraani- või seebiveega niisutatud pehme riidega. Ärge kasutage vedeldit, bensiini, alkoholi ega muid kemikaale.
- Pange pardel pärast kasutamist kuiva kohta hoiule.
- Ärge hoidke pardlit otsese päikesevalguse käes ega soojusallikate lähedal.

Seadme osad

A Põhikere

- 1 Kaitsekate
- 2 Süsteemi välimine foolium
- 3 Fooliumiraam
- 4 Fooliumiraami vabastusnupud
- 5 Sõrmetugi
- 6 Toitelüliti
- 7 Lukustusrõngas
- 8 Näidik
 - a. Möödunud kasutusaja näit
 - b. Akulaengu tähised ja näit
 - c. Raseerimisanduri tähis (☹)
 - d. Puhastamistähis
 - e. Fooliumi/tera kontrolltähis
 - f. Laadimistähis (➡)
- 9 Seadme pesa
- 10 Välimine fooliumosa

- 11 Süsteemi välimise fooliumi vabastusnupud
- 12 Sisemised terad
- 13 Trimmer
- 14 Trimmeri pide

B Toiteadapter (RE7-59) (Toiteadapteri kuju erineb piirkonnast sõltuvalt.)

- 15 Adapter
- 16 Toitepistik
- 17 Toitejuhe
- 18 Seadme pistik

Tarvikud

- C Reisisoos
- D Puhastushari
- E Õli
- F Kasutusjuhend
- G Garantiikaart

Lukustusrõnga kasutamine

Kasutage lukustusrõngast [A7] toitelüliti [A6] lukustamiseks või lukustusest vabastamiseks. Keerake lukustusrõngast, nii et kostab klõps.



Keerake lukustusrõngas tähisele “○” toitelüliti lukustusest vabastamiseks: raseerimiseks, pardli pesemiseks, pardli õlitamiseks.



Keerake lukustusrõngas tähisele “☹” toitelüliti lukustamiseks: pardli kaasaskandmiseks.

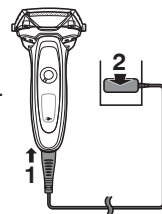
Pardli laadimine

1 Sisestage seadme pistik [B18] pardlisse.

- Lülitage pardel enne sisestamist välja.

2 Ühendage adapter [B18] elektrivõrgu pistikupessa.

- Kontrollige, et laadimistähis (➡) hõõgub.
- Laadimiseks kulub umbes 1 h. Laadimisaeg võib laadimisvõimest sõltuvalt lüheneda.
- Kuivatage seadme pesa veepiiskadest.
- Kontrollige välimist fooliumit pardlile kinnitades, et see ei ole kahjustunud.



Laadimise ajal



Laadimistähis (➡) hõõgub.

Akulaengu põlevate tähiste arv suureneb laadimise edenedes.

Laadimise lõppedes



Akulaengu tähised ja laadimistähis süttivad 5 s põlema.

Laadimisprobleem



Laadimistähis (⚡) vilgub 2 korda sekundis.

- Kui laadimine on lõppenud, pardel on jätkuvalt elektrivõrku ühendatud ja te lülitate pardli toitelüliti sisse, siis süttivad akulaengu tähised ja laadimistähis 5 s põlema.

See näitab, et pardel on täiesti täis laetud.

- Laadimiseks soovitatav ümbritseva õhu temperatuur: 10-35°C. Äärmiselt kõrgel või madalal temperatuuril ei pruugi aku laadimine korralikult või üldse õnnestuda. Laadige pardlit soovitavasse vahemikku jääval ümbritseva õhu temperatuuril.
- Laadimistähis (⚡) ei pruugi hõõguda pardli esmakordsel laadimisel ja kui te ei ole seda üle 6 kuu kasutanud. See hakkab viimaks hõõguma, kui laadimist jätkate.

3 Ühendage adapter pärast laadimise lõppu lahti.

- Aku laadimine üle 1 h ei kahjusta aku talitlust.

Märkus

Pardlit ei saa laadimise ajal kasutada.

Pardli kasutamine

- 1 Keerake lukustusrõngast [A7] toitelüliti [A6] lukustusest vabastamiseks. (Vt lk 12.)
- 2 Vajutage toitelüliti soovitud raseerimisrežiimi valimiseks.

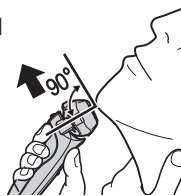
- Raseerimisrežiim muutub nii iga kord, kui toitelüliti vajutate: "Raseerimisanduri režiim" → "Normaalrežiim" → "Väljalülitatud".

Raseerimisrežiim	Raseerimisanduri režiim	Normaalrežiim	Väljalülitatud
Kirjeldus	Seade tajub raseerimisel automaatselt habeme paksust ja kohandab võimsust vastavalt.	Võimsus on raseerimisel konstantne.	—
Valimine			
Raseerimisanduri tähis	<p>Raseerimisanduri tähis vilgub.</p>	—	—
	Raseerimisanduri tähis kustub.	Raseerimisanduri tähis kustub.	Raseerimisanduri tähis kustub.

- Raseerimisandur ei pruugi habeme paksusest või raseerimisgeeli või -vahu tüübist sõltuvalt õigesti toimida, ent see on normaalne.
- Raseerimisandur ei pruugi õigesti toimida madala akulaengu korral.

3 Hoidke pardlit joonisel näidatud viisil ja raseerige.

- Alustage raseerimist näonahale õrna survet arvaldades. Tõmmake nahk vaba käega pingule ja liigutage pardlit edasi-tagasi habeme kasvusuunas. Kui nahk pardliga harjub, siis võite ettevaatlikult suurendada survet pardlile. Liigse surve avaldamine ei taga nahalähedasemat raseerimist.



► Raseerimispea lülitamine

Raseerimispea asendi saab fikseerida või vabastada.

FREE

Raseerimispea on liigutatav.



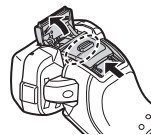
LOCK

Raseerimispea on fikseeritud.

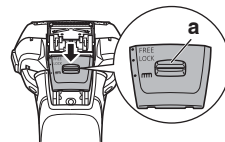


► Trimmeri kasutamine

Lükake trimmeri pide üles asendisse "mm", nii et trimmer on püst- ehk tööasendis.



Hoidke lukustusest vabastamise nuppu (a) vajutatuna ja lükake trimmeri pidet alla trimmeri jõudeasendisse seadmiseks.



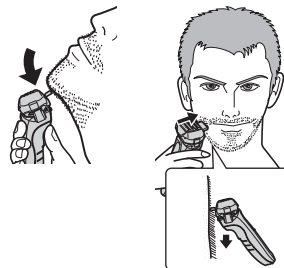
Põskhabeme trimmimine

Lükake trimmeri pide üles. Lülitage pardel sisse, hoidke seda naha suhtes täisnurga all ja liigutage allapoole põskhabeme trimmimiseks.



Eelraseerimine



Trimmerit saab kasutada pika habeme eelraseerimiseks.



► Märkused


- Toitenupu üle 2 s vajutatuna hoidmisel aktiveerub vibropuhastusrežiim. (Vt paremal.) Selles režiimis ei saa raseerida.
- Ärge hoidke sõrmi pardli kasutamise ajal toitelülilil. Pardlil võib muidu režiim vahetuda ja see võib välja lülituda. Hoidke sõrmi pardli kasutamise ajal sõrmetoel.
- Soovitame kasutada pardlit vahemikku 5-35°C jääval ümbritseva õhu temperatuuril. Väljaspool seda vahemikku võib seade lakata töötamast.

Näidud ja tähised kasutamisel

Kasutamisel	Pärast kasutamist
 <p>Möödunud kasutusaja ja järelejäänud akulaengu näit ilmuvad 5 s näidikule.</p> <ul style="list-style-type: none"> Näidatud aeg lähtestub 20 min pärast näidule [0'00"]. 	 <p>Näidud ja tähised süttivad 8 s põlema.</p>


Kui akulaeng on madal

Näidikule ilmub "10%" ja "—" vilgub.

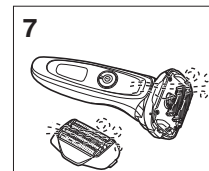
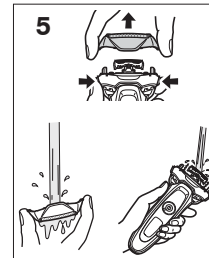
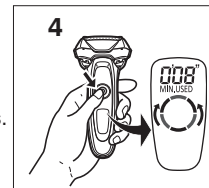


- Pärast "10%" ilmumist saab raseerida veel 1-2 korda. (See erineb kasutusest sõltuvalt.)
- Aku täiesti täis laadimisel saab pardliga raseerida umbes 14 korda 3 min korraga. (See erineb kasutusest sõltuvalt.)

Pardli puhastamine

Soovitame pardlit puhastada vibropuhastusrežiimiga, kui näidikule ilmub kraani sümbol .

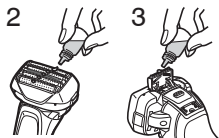
- Ühendage toitejuhe pardli küljest lahti.
- Kandke pisut kätepesuseepi ja vett süsteemi välimisele fooliumile.
- Keerake lukustusrõngast [A7] toitelüliti [A6] lukustusest vabastamiseks.
- Hoidke toitelülitit üle 2 s vajutatuna vibropuhastusrežiimi aktiveerimiseks.
 - Akulaengu tähised vilguvad üksteise järel.
 - Umbes 20 s pärast lülitub see režiim automaatselt välja. Saate selle soovi korral ka ise toitelülitit vajutades välja lülitada.
- Eemaldage välimine fooliumosa [A10] ja hoidke toitelülitit üle 2 s vajutatuna vibropuhastusrežiimi aktiveerimiseks ja loputage seadet jooksva vee all.
- Kuivatage veetilgad kuiva riidega.
- Kuivatage välimine fooliumosa ja pardel täielikult.
- Kinnitage välimine fooliumosa pardlile.
- Õlitage pardlit.



Õlitamine

Raseerimismugavuse pikaajaliseks säilitamiseks on soovitatav pardlit komplekti kuuluva õliga määrada.

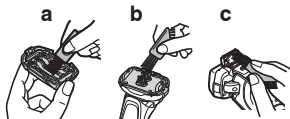
1. Lülitage pardel välja.
2. Kandke tilgake õli igale välimisele fooliumile.
3. Seadke trimmer tööasendisse ja kandke sellele tilgake õli.
4. Lülitage pardel umbes 5 s tööle.
5. Lülitage pardel välja ja pühkige välimised fooliumid pehme riidega liigest õlist puhtaks.



Harjaga puhastamine

► Pika harjaga puhastamine

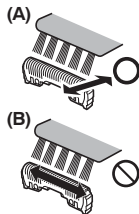
Puhastage pika harjaga süsteemi välimist fooliumit (a), pardlit (b) ja trimmerit (c).



► Lühikese harjaga puhastamine

Puhastage sisemisi terasid [A12] lühikese harjaga seda tähise (A) suunas liigutades.

- Ärge liigutage lühikest harja tähise (B) suunas, kuna see kahjustaks sisemisi terasid ja muudaks need nürriks.
- Ärge kasutage lühikest harja välimiste fooliumite puhastamiseks.



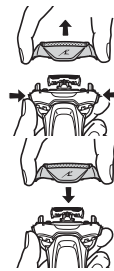
Süsteemi välimise fooliumi ja sisemiste terade asendamine

Kord aastas ilmub näidikule ☹️. (See erineb kasutusest sõltuvalt.) Soovitame selle ilmudes kontrollida süsteemi välimist fooliumit ja sisemisi terasid. Hoidke toitelüliti üle 30 s vajutatuna, et ☹️ kaoks näidikult.

Süsteemi välimine foolium	Kord aastas
Sisemised terad	Kord 2 a jooksul

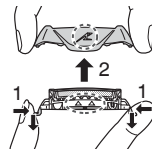
► Välimise fooliumosa eemaldamine

Vajutage fooliumiraami vabastusnuppe [A4] ja tõstke välimine fooliumosa [A10] üles.



► Välimise fooliumosa kinnitamine

Pöörake fooliumiraami tähis (↙) ettepoole ning kinnitage välimine fooliumosa [A10] klõpsuga pardlile.



► Süsteemi välimise fooliumi asendamine

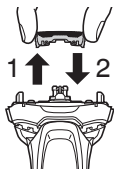
1. Vajutage süsteemi välimise fooliumi vabastusnuppe [A11] ja tõmmake süsteemi välimine foolium alla.

2. Seadke fooliumiraami tähis (↙) ja süsteemi välimise fooliumi tähis (△) kohakuti ja ühendage kindlalt.

- Süsteemi välimist fooliumit ei saa tagurpidi kinnitada.
- Süsteemi välimine foolium tuleb kindlasti fooliumiraami külge kinnitada pardlile seadmiseks.

► Sisemiste terade asendamine

1. Eemaldage sisemised terad [A12] ükshaaval.
 - Käte vigastamise vältimiseks ärge puudutage sisemiste terade servi (metallosi).
2. Sisestage sisemised terad ükshaaval klõpsuga.



Rikkeotsing

Probleem	Abinõu
Trimmitud karvu on igal pool.	<ul style="list-style-type: none">► Olukorda parandab pardli puhastamine pärast igat raseerimiskorda.► Puhastage sisemisi terasid harjaga.► Õlitage pardlit pärast selle veega pesemist ja korralikult ära kuivatamist.
Süsteemi välimine foolium kuumeneb.	<ul style="list-style-type: none">► Õlitage. (Vt lk 16.)► Asendage süsteemi välimine foolium, kui see on kahjustunud. (Vt lk 16.)
Toitelüliti ei saa vajutada.	<ul style="list-style-type: none">► Vabastage toitelüliti lukustusest.

Probleem	Abinõu
Tööaeg on lühike ka pärast laadimist.	<ul style="list-style-type: none">► Õlitage.► Kui aku täiesti täis laadimise järgne kasutuskordade arv hakkab vähenema, siis on aku eluiga läbi saamas.
Pardel teeb töötades suurt müra.	<ul style="list-style-type: none">► Õlitage.► Kontrollige, et terad on õigesti sisestatud.► Pardil on lineaarmootor, millele on iseloomulik kõrge heli. See ei viita probleemile.► Puhastage süsteemi välimist fooliumit harjaga.
Ebameeldiv lõhn tugevneb.	<ul style="list-style-type: none">► Olukorda parandab pardli puhastamine pärast igat raseerimiskorda.
Pardel ei raseeri enam sama nahalähedaselt nagu varem.	<ul style="list-style-type: none">► Olukorda parandab pardli puhastamine pärast igat raseerimiskorda.► Asendage süsteemi välimine foolium ja/või sisemised terad. Süsteemi välimise fooliumi ja sisemiste terade oodatav eluiga: Süsteemi välimine foolium: Umbes 1 a Sisemised terad: Umbes 2 a► Õlitage.

Probleem	Abinõu
Raseerimisandur ei toimi.	<ul style="list-style-type: none"> ▶ Raseerimisandur ei pruugi õigesti toimida, kui akulaeng on madal. Laadige pardel sel juhul.
	<ul style="list-style-type: none"> ▶ Habeme paksusest sõltuvalt ei pruugi raseerimisandur toimida ja võimsus ei pruugi muutuda. See on normaalne.
	<ul style="list-style-type: none"> ▶ Raseerimisandur ei pruugi õigesti toimida habeme paksusest või raseerimisgeeli või -vahu tüübist sõltuvalt, ent see on normaalne.
	<ul style="list-style-type: none"> ▶ Õlitage. Raseerimisandur ei pruugi õigesti toimida, kui teradel ei ole piisavalt õli.

Probleem	Abinõu
Raseerimisandur toimib, kuigi pardel ei ole naha vastas.	<ul style="list-style-type: none"> ▶ Puhastage pardel karvakestest. Kui pardel on väga määrduanud, siis eemaldage fooliumiraam ja peske veega. (Vt lk 15.) ▶ Asendage süsteemi välimine foolium ja/või sisemised terad. Süsteemi välimise fooliumi ja sisemiste terade oodatav eluiga: Süsteemi välimine foolium: Umbes 1 a Sisemised terad: Umbes 2 a
Pardlit ei saa laadida.	<ul style="list-style-type: none"> ▶ Laadimiseks soovitatav temperatuur on 10-35°C. Soovitatav vahemikust välja jääval temperatuuril laadimisel võib kuluda laadimiseks rohkem aega või laadimine ei pruugi üldse õnnestuda.
Pardel lakkas töötamast.	<ul style="list-style-type: none"> ▶ Pardlit on soovitatav kasutada ümbritseva õhu temperatuuril 5-35°C. Pardel võib lakata töötamast soovitatavast vahemikust väljal jääval ümbritseva õhu temperatuuril kasutamisel. ▶ Aku eluiga on läbi.

Probleem	Abinõu
Pardli mootori heli muutub raseerimisel.	▶ Raseerimisandur töötab, kui vastav tähis hõogub. Mootori heli muutub habeme paksusest sõltuvalt.
Pardel ei lülitu välja.	▶ Raseerimisanduri režiimi kasutamisel vajutage toitelülitit kaks korda.

Hooldus

Kontaktandmed

Külastage Panasonicu veebisaiti <http://panasonic.net> või pöörduge volitatud hoolduskeskusesse (leiage selle aadressi Euroopa garantiilehelt), kui vajate infot või kui pardel või toitejuhe kahjustub.

Asendusosad

Asendusosad on saadaval seadme müüjalt ja hoolduskeskusest.

Asendusosad ES-LV65 pardlile	Süsteemi välimine foolium ja sisemised terad	WES9032
	Süsteemi välimine foolium	WES9173
	Sisemised terad	WES9170

Aku eluiga

Aku eluiga on 3 a umbes kord 2 nädala jooksul laadimisel. Kasutaja ei tohi ise pardli akut asendada. Laske aku asendada volitatud hoolduskeskuses.

Keskkonnakaitseks ja materjalide ringlussevõtuks

Pardlis on liitium-ioonaku.
Viige kasutuselt kõrvaldatav aku ettenähtud kogumispunkti.

Info kasutajatele vanade seadmete ja akude kogumise ja kõrvaldamise kohta



Need sümbolid tootel, pakendil ja/või kaasasolevates dokumentides tähendavad, et kasutatud elektri- ja elektroonikatooteid ning akusid ei tohi visata ära koos tavaliste olmejäätmetega. Vastavalt kohalikele nõuetele ning direktiividele 2002/96/EÜ ja 2006/66/EÜ tuleb kasutuselt kõrvaldatavad tooted ja akud viia sobiva käitlemise, taaskasutuse ja ringlussevõtu tagamiseks sihtotstarbelisse kogumispunkti.



Nende toodete ja akude õigesti kõrvaldamine aitab hoida kokku väärtuslikke ressursse ning vältida võimalikku negatiivset mõju inimeste tervisele ja keskkonnale, mis võib nõuetevastase jäätmekäitlusega kaasneda. Lisainfot kasutatud toodete ja akude kogumise ja ringlussevõtu kohta saate kohalikust omavalitsusest, oma prügifirmalt või toote ostukohast. Vastavalt siseriiklikele õigusaktidele võib selliste jäätmete valesti kõrvaldamine olla karistatav.

Äriklientidele Euroopa Liidus

Pöörduge elektri- ja elektroonikaseadmete kasutuselt kõrvaldamisel lisainfo saamiseks seadme müüja või tarnija poole.

[Info kasutuselt kõrvaldamise kohta muudes riikides väljaspool Euroopa Liitu]

Need sümbolid kehtivad ainult Euroopa Liidus. Pöörduge kohalikku omavalitsusse või seadme müüja poole, et saada infot nende toodete nõuetekohase kõrvaldamismeetodi kohta.

Sisseehitatud laetava aku kõrvaldamine

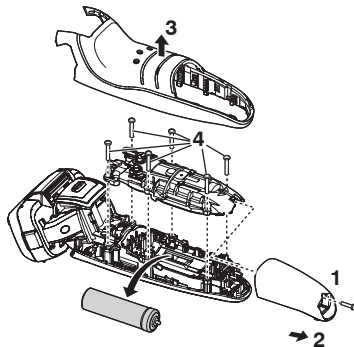
Eemaldage sisseehitatud laetav aku enne pardli kasutuselt kõrvaldamist.

Viige kasutuselt kõrvaldatav aku selleks ettenähtud kogumispunkti.

Allolevat joonist tohib kasutada üksnes pardli kasutuselt kõrvaldamisel, mitte selle ise remontimiseks.

Kui võtate pardli ise koost lahti, siis ei ole see enam veekindel. Talitlushäireoht!

- Ühendage pardel toiteadapteri küljest lahti.
- Lülitage pardel toitelüliti sisse ja jätke sisselülitatuks kuni kogu akulaengu ära kasutamiseni.
- Tehke toimingud 1-4, tõstke aku üles ja eemaldage.
- Olge ettevaatlik, et akut mitte lühistada.



Tehnilised andmed

Toide	See the name plate on the AC adaptor.
Mootori pinget	3,6 V $\overline{=}$
Laadimisaeg	Umbes 1 h
Akustiline õhumüra	Raseerimisel: 63 (dB (A) re 1 pW) Trimimisel: 64 (dB (A) re 1 pW)

Toode on ettenähtud kasutamiseks ainult kodumajapidamises.

Panasonic Corporation
<http://panasonic.net/>
© Panasonic Corporation 2013

ES9700LV651E Y0713-0