

Kasutusjuhend OLED-teler

Eesti

Mudeli nr

TX-55HZ2000E

TX-65HZ2000E



(kujutis: TX-65HZ2000E)

eSPIKKER

**Täpsemate suuniste saamiseks vt [eSPIKKER]
(sisseehitatud kasutusjuhend).**

- Kuidas kasutada funktsioon [eSPIKKER] ➔ (lk 23)

Täname, et ostsite selle Panasonicu toote.

Palun lugege enne toote kasutamist hoolikalt käesolevaid juhtnõore ja hoidke need kindlasti edaspidiseks kasutamiseks alles.

Lugege enne kasutamist tähelepanelikult läbi juhendi jaotis „Ettevaatusabinõud“.

Käesolevas juhendis kasutatavad kujutised on ainult illustratiivse tähendusega.

Kui soovite ühendust võtta kohaliku Panasonicu esindajaga, siis leiame vastava teabe üleeuroopaliselt garantiikaardilt.



TQB0E2914Z-1

Sisukord

Lugege kindlasti

Tähtis märkus.....	3
Ettevaatusabinõud.....	5
Tarvikud	9
Teleri paigaldamine.....	9
Seinakronsteini paigaldamine	13
Ühendused	14
Funktsioonide tuvastamine.....	19
Esmakordne automaatne seadistus	21
Teleri vaatamine.....	22
Kuidas kasutada funktsioon eSPIKKER	23
KKK.....	24
Hooldus.....	25
Tehnilised andmed.....	26



Terminid HDMI ja High-Definition Multimedia Interface ning HDMI-logo on HDMI Licensing Administrator, Inc. kaubamärgid või registreeritud kaubamärgid Ameerika Ühendriikides ja teistes riikides.

Dolby, Dolby Vision, Dolby Atmos, Dolby Audio ja topelt-D sümbol on Dolby Laboratories kaubamärgid.

Toodetud Dolby Laboratories litsentsi alusel.

Konfidentsiaalsed avaldamata dokumendid. Autoriõigus © 2012-2019

Dolby Laboratories. Kõik õigused kaitstud.

Sõnamärk Bluetooth® ja selle logod on registreeritud kaubamärgid, mis kuuluvad ettevõttele Bluetooth SIG, Inc. ja igasugune nende kasutamine ettevõtte Panasonic Corporationi poolt toimub litsentsi alusel.

DVB ja DVB logod on DVB Projecti kaubamärgid.

x.v.Colour™ on kaubamärk.

DiSEqC™ on EUTELSAT'i kaubamärk.

Käesolev toode vastab UHD Alliance'i tehnilisele spetsifikatsioonile: UHDA Specified Reference Mode, versioon 1.0.1. FILMMAKER MODE™ logo on ettevõtte UHD Alliance, Inc. kaubamärk Ameerika Ühendriikides ja teistes riikides.

- Kaubamärkide kohta lisateabe saamiseks vt [eSPIKKER] (Otsing eesmärgi alusel > Lugege esmalt > Enne kasutamist > Litsents).

Selles juhendis on illustatsioonidel kujutatud mudelit TX-65HZ2000E, kui ei ole just mainitud teisiti.

Illustatsioonid võivad mudelist olenevalt olla erinevad.

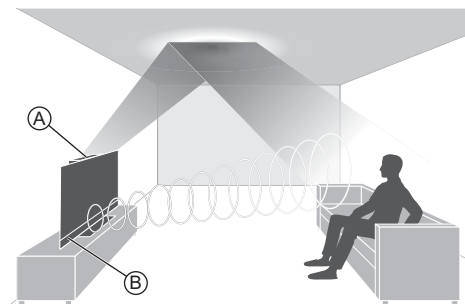
Tähtis märkus

Paigalduskeskkond

Teleril on ruumilise heli funktsioon "Space Tune", mis võimaldab heli kvaliteeti automaatselt kohandada teleri või vaataja asukoha järgi. Ruumilise heli efekt saavutatakse vasak-, kesk- ja paremkõlarite ning heli laepeegeldusega kuulamiskohta suunavate kõlaritega. Ruumilise heli seadistamise funktsioon "Space Tune" seaded käivitub automaatselt, kui teler paigalduse järel esmakordselt sisse lülitatakse ja välise seadmetega ühendatakse. Seadistamiseks järgige ekraanile ilmuvaid juhiseid. ➔ (lk 21)

- Funktsiooni saab kasutada ainult telerikõlaritega.
- Efekt sõltub paigalduskeskkonnast.

<Näide>



(A): Heli ülespoole suunavad kõlarid

(B): Vasak-, kesk- ja paremkõlarid

Ärge kuvage ekraanil pikka aega pildi liikumatuid osi

Kui te seda teete, jääb pildi liikumatu osa ähmaselt ekraanile („kujutise püsimine“). Seda ei loeta rikkeks ning see pole garantiiga kaetud.

- Tüüpilised liikumatud pildiosad:
 - Püsivalt samale alale kuvatud liikumatud kujutised (nt kanali number, kanali logo, teised logod või pealkirja kujutised jne)
 - Liikumatud või liikuvad pildid kuvasuhtega 4:3 või 14:9 jne
 - Videomängud



- Kujutise püsimise vältimiseks võidakse aktiveerida ekraanisäästja (liikuv OLED logo) või hakkab ekraanile kuvatud sõnum liikuma, kui mõne minuti möödumisel ei saadeta ühtegi signaali ega teha muid toiminguid.
- Pildi viibimise vältimiseks seadke [Logo heleduse juhtimine] väärtusele [Maksimaalne].
[eSPIKKER] (Otsing eesmärgi alusel > Seadistus > Piit > Ekraanisätted > Logo heleduse juhtimine)
- Pildi viibimise vältimiseks liikumatu kujutise kuvamisel võib ekraan muutuda tumedaks. See ei ole rike. Suure liikumisega kujutise kuvamisel taastub ekraani heledus endisele tasemele.
- Enne paneeli hooldamist lülitage teler kaugjuhtimispuldist välja. Paneeli hooldamise ajal põleb oranž LED-tuli. (lk 20) Hooldusprotsess käivitub.
- 4:3 pildi jaoks seadke kuvasuhe väärtusele [Täisekraan 4:3]. Lisateabe saamiseks vt [eSPIKKER] (Otsing eesmärgi alusel > Vaatamine > Parima pildi saavutamiseks).
- Lisateave
➔ **"Paneeli hooldus" (lk 21)**

Märkus DVB / andmeülekande / IPTV-funktsioonide kohta

- See teler on kavandatud vastama DVB-T / T2 (MPEG2, MPEG4-AVC(H.264) ja MPEG HEVC (H.265)) digitaalsete maapealsete teenuste, DVB-C (MPEG2, MPEG4-AVC(H.264) ja MPEG HEVC(H.265)) digitaalsete kaablteenuste ning DVB-S (MPEG2, MPEG4-AVC(H.264) ja MPEG HEVC(H.265)) digitaalsete satelliitteenuste standarditele (2019. aasta augusti seisuga).
Küsige kohalikult edasimüüjalt DVB-T / T2 või DVB-Si teenuste kättesaadavuse kohta teie piirkonnas.
Rohkem teavet DVB-C teenuste kasutusvõimaluse kohta käesolevas teleris saate oma kaablteenuse pakkujalt.
- See teler ei pruugi korralikult töötada signaaliga, mis ei vasta DVB-T / T2, DVB-C või DVB-Si standarditele.
- Olenevalt riigist, piirkonnast, edastajast, teenusepakkujast, satelliidist ja võrgukeskkonnast pole kõik funktsioonid saadaval.
- Kõik CI-moodulid ei tööta korralikult selle teleriga. Saadaolevate CI-moodulite kohta küsige oma teenusepakkujalt.
- See teler ei pruugi korralikult töötada CI-mooduliga, mida teenusepakkuja pole heaks kiitnud.
- Olenevalt teenusepakkujast võidakse küsida lisatasu.
- Ühilduvus tulevaste teenustega pole garanteeritud.

Internetirakendusi pakuvad vastavad teenusepakkujad. Nende pakumist võidakse igal ajal muuta, katkestada või lõpetada.

Panasonic ei võta mingit vastutust ja ei anna garantiid teenuste kättesaadavuse ja pakumise järjepidevuse osas.

Panasonic ei anna garantiid teiste tootjate välisseadmete töötamisele ja toimimisele, samuti ütleb Panasonic lahti igasugusest vastutusest või kahjust, mis on seadme töös või toimimises tekkinud teiste tootjate välisseadmete kasutamisest.

Kliendandmete käitlemine

Teatud klienditeavet, nt teie seadme (selle teleri) võrgulidese IP-aadress, kogutakse kohe, kui ühendate oma Panasonicu kaubamärgiga nutiteleri (selle teleri) või muud seadmed interneti (väljavõtte meie privaatsuspoliitikast). Me teeme seda selleks, et kaitsta oma kliente ja oma teenuse terviklikkust, samuti Panasonicu õiguseid või vara. Kui soovite lisateavet oma andmete töötlemise kohta selles kontekstis, vaadake meie privaatsuspoliitika täisteksti, mis on kättesaadav aadressil [eSPIKKER] (Otsing eesmärgi alusel > Võrk > Võrguseadistused > Teenuse ja seadete ting.).

Kui kasutate selle teleri internetiühenduse funktsiooni, siis pärast Panasonicu teenusetingimustega / privaatsuspoliitikaga (edasipidi „tingimused“) nõustumist (jurisdiktsioonides, kus kooskõlas kohalduvate privaatsusseadustega on vajalik kliendi nõusolek isikuandmete kogumiseks) või nende ülevaatamist, võidakse koguda ja kasutada klienditeavet selle seadme kasutamise kohta vastavalt tingimustele jne.

Lisateavet tingimuste / privaatsuspoliitika kohta vt [eSPIKKER] (Otsing eesmärgi alusel > Võrk > Võrguseadistused > Teenuse ja seadete ting.).

Ringhäälinguettevõtte või rakenduse pakkuja võib salvestada kliendi isikuandmeid selles teleris. Enne selle teleri parandamist, üleandmist või kasutuselt kõrvaldamist kustutage kogu sellesse telerisse salvestatud teave järgides allpool toodud juhiseid.

[eSPIKKER] (Otsing eesmärgi alusel > Funktsioonid > Tarneolek)

Klienditeavet võib koguda teenusepakkuja läbi kolmanda poole rakenduse selles teleris või veebilehel. Te peate pakkuja tingimustega eelnevalt nõustuma.

- Panasonic ei vastuta klienditeabe kogumise või kasutamise eest läbi kolmanda poole rakenduste selles teleris või veebilehel.

- Oma krediitkaardi numbri, nime jms sisetamisel pöörake erilist tähelepanu teenusepakkuja usaldusväärsele.
- Sisestatud teave võidakse salvestada pakkuja serverisse ja mujale. Enne selle teleri parandamist, üleandmist või kasutuselt kõrvaldamist kustutage kogu sellesse telerisse salvestatud teave vastavalt teenusepakkuja tingimustele.

Sellel või mis tahes muul seadmel oleva sisu salvestamiseks ja taasesitamiseks võib vaja minna sisu autoriõiguse või muude sarnaste õiguste omaniku luba. Panasonicil pole mingit õigust sellise loa andmiseks ja Panasonic ei anna teile sellist luba ning ütleb selgesõnaliselt lahti igasugusest õigusest, võimest või kavatsusest teie nimel sellist õigust hankida. Teie kohustuseks on veenduda, et järgite selle või ükskõik mis muu seadme kasutamisel oma riigi kohalduvaid autoriõigusakte. Asjakohaste seaduste ja määruste kohta lisateabe saamiseks vaadake täiendavat teavet autoriõigusaktist või võtke ühendust selle sisu, mida soovite salvestada või taasesitada, autoriõiguse omanikuga.

Käesolev toode on litsentseeritud AVC litsentsiga tarbija isiklikuks kasutamiseks või muuks otstarbeks, mille eest ta ei saa tasu (i), video kodeerimiseks AVC-standardi („AVC Video“) järgi ja/või (ii) AVC-video dekodeerimiseks, mille tarbija kodeeris isiklikuks tegevuseks ja/või omandas videovahendajalt, kes omab litsentsi AVC-videote vahendamiseks. Litsentsi ei ole väljastatud ja see ei kohaldu muuks otstarbeks kasutamiseks.

Täiendavat teavet võib saada MPEG LA, LLC-st. Vt aadressilt <http://www.mpegla.com>.



See märk näitab, et toode töötab vahelduvvoolul.



See märk näitab, et toode vastab Klassi II või topeltisolatsiooniga elektriseadmetele kohaldatud nõuetele, mille kohaselt ei ole vaja turvalist maaühendust (maandust).

Transportige ainult püstises asendis.

Ettevaatusabinõud

Elektrilöögi, süttimise, kahjustuse või vigastuse vältimiseks pidage palun kinni alljärgnevatest hoiatustest ja ettevaatusabinõudest:

■ Toitejuhe ja -pistik

Hoiatus

Kui märkate midagi ebatavalist, eemaldage viivitamatult toitepistik.



- Teler on ette nähtud töötama vahelduvvoolul ~ 220–240 V, 50 / 60 Hz.
- Sisestage toitepistik täielikult vooluvõrgu pistikupesasse.
- Seadme täielikuks väljalülitamiseks tuleb toitepistik pistikupesast välja tõmmata. Sellest tulenevalt peab toitepistik olema igal ajal lihtsalt ligipääsetav.
- Ühendage toitepistik lahti, kui puhastate telerit.
- Ärge puudutage toitepistikut, kui käed on märjad.



- Ärge vigastage toitejuhet.
 - Ärge asetage toitejuhtmele raskeid esemeid.
 - Ärge asetage toitejuhet kõrge temperatuuriga objekti lähedale.
 - Ärge juhtmest tõmmake. Juhtme lahtiühendamisel tuleb seda hoida pistikust.



- Ärge liigutage telerit, kui selle juhe on vooluvõrgu pistikupesasse ühendatud.
- Ärge väänake ega venitage juhet, samuti ärge painutage seda liigselt.
- Ärge kasutage kahjustatud pistikut ega vooluvõrgu pistikupesast.
- Jälgige, et teler toitejuhet ei muljuks.

■ Olge ettevaatlik

Hoiatus

- Ärge eemaldage katteid ega muutke ise telerit, kuna katete eemaldamisel muutuvad voolu all olevad osad ligipääsetavaks ja tekib elektrilöögioht. Seadme sees ei ole osi, mida kasutaja saaks hooldada.



- Ärge jätke telerit vihma ega liigse niiskuse kätte. Telerit ei tohi jätta tilkuva ega puitsiva vee kätte, samuti ei tohi telerile ega selle kohale asetada vedelikega täidetud anumaid, nt vaasi.



- Ärge sisestage kõrvalisi esemeid läbi ventilatsioonivade telerisse.

- Kui telerit kasutatakse kohas, kus putukad võivad kergesti telerisse siseneda.

Putukatel, näiteks kärbestel, ämblikel, sipelgatel jt, on võimalik tungida telerisse, mis võib telerit kahjustada või jätta putukad lõksu teleri nähtavale alale, näiteks ekraanile.

- Kui telerit kasutatakse kohas, kus leidub suitsu ja tolmu.

Suits ja tolmuosakesed saavad õhusavade kaudu teleri tavalise töötamise ajal telerisse sattuda ja jääda sinna lõksu. See omakorda võib põhjustada seadme ülekuumenemist, rikkeid, pildikvaliteedi halvenemist jne.

- Ärge kasutage heaks kiitmata alust/kinnitusvahendit. Laske teler seadistada või paigaldada heakskiidetud seinale kinnitamise klambritega oma Panasonicu kohalikul esindajal.

- Vältige igasuguse surve avaldamist ja lööke ekraanile.

- Jälgige, et lapsed ei roniks telerile.

- Ärge asetage telerit kaldus või ebastabiilsetele pindadele ning veenduge, et teler ei ripuks üle aluse ääre.



Stabiilsusohu hoiatus

Teler võib kukkuda, põhjustades raskeid kehavigastusi või surma. Paljusid, eriti lastega aset leidvaid vigastusi, on võimalik vältida, järgides järgmisi lihtsaid ettevaatusabinõusid.

- Kasutage ALATI teleritootja poolt soovitatud kappe või aluseid või paigaldusmeetodeid.
- Kasutage ALATI ainult mööblit, mis suudab telerit turvaliselt toetada.
- Veenduge ALATI, et teler ei ulatu üle tugimööbli ääre.
- Selgitage ALATI lastele telerini või selle juhtnuppudeni ulatamiseks mööblile ronimiseiga seotud ohtusid.
- Paigutage teleriga ühendatud juhtmed ja kaablid ALATI nii, et oleks välistatud nende otsa komistamine, nende tõmbamine või haaramine.
- ÄRGE mitte mingil juhul asetage telerit ebakindlasse kohta.
- ÄRGE asetage telerit kõrgele mööblile (näiteks riiulile või kapile) ilma mööblit või telerit sobiva toe külge ankurdamata.
- ÄRGE asetage telerit riidele või mõnele teleri ja tugimööbli vahel asuvale materjalile.
- ÄRGE paigutage esemeid, mis võivad lapsi ronima ahvatleda, näiteks mänguasju ja kaugjuhtimispulte teleri või mööbli peale, kuhu on paigutatud teler.

Kui jätate oma senise teleri alles või paigutate selle uude kohta, tuleb rakendada samu eeltoodud abinõusid.

- See teler on mõeldud ainult lauale paigaldatuna kasutamiseks.
- Hoidke otsese päikesevalguse ja teiste kuumaalikate eest.



Tulekahju vältimiseks ärge kunagi asetage toote lähedusse küünlaid ega muid lahtise leegiga esemeid



■ Lämmisoiht

Hoiatus

- Selle toote pakkematerjalid võivad põhjustada lämbumist ja mõned osad on niivõrd väikesed, et väikesed lapsed võivad need endale kurku tõmmata. Hoidke neid osi väikestele lastele kättesaamatus kohas.

■ Alus

Hoiatus

- Ärge monteerige lahti ega muutke alust.

Ettevaatus!

- Ärge kasutage mis tahes teist alust kui selle teleriga kaasas olevat.
- Ärge kasutage alust, kui see on paindes või füüsiliselt kahjustada saanud. Sellisel puhul pöörduge kohe oma lähima Panasonicu edasimüüja poole.
- Paigaldamise ajal veenduge, et kõik kruvid on korralikult kinni keeratud.
- Veenduge, et teler ei saaks alusele paigaldamisel mingeid lööke.
- Jälgige, et lapsed ei roniks alusele.
- Paigaldage või eemaldage teler aluselt vähemalt kahe inimese abil.
- Paigaldage või eemaldage teler ettenähtud toimingu kohaselt.

■ Raadiolained

Hoiatus

- Ärge kasutage telerit meditsiinasutustes ega meditsiiniseadmetega samas asukohas. Raadiolained võivad segada meditsiiniseadmete tööd ning torked võivad põhjustada õnnetusi.
- Ärge kasutage telerit automaatkontrollseadmete, näiteks automaatuste või tuletõrjealarmide läheduses. Raadiolained võivad segada automaatsete juhtseadmete tööd ja torked võivad põhjustada õnnetusi.
- Kui teil on südamestimulaator, hoidke teleriga vähemalt 15 cm vahemaad. Raadiolained võivad segada südamestimulaatori tööd.
- Ärge püüdke telerit lahti võtta ega muuta.

■ Sisseehitatud juhtmevaba LAN

Ettevaatus!

- Ärge kasutage sisseehitatud juhtmevaba LAN-i, et ühendada juhtmeta võrkudesse (SSID*), mille puhul teil puudub kasutusõigus. Sellised võrgud võivad olla otsingutulemuste seas. Nende kasutamist võib pidada illegaalseks juurdepääsuks.
* SSID on nimi, millega tuvastatakse ülekande ajal kindlat juhtmeta võrku.
- Ärge jätkke sisseehitatud juhtmevaba LAN-i kõrgete temperatuuride, otsese päiksevalguse või niiskuse kätte.
- Raadiolainete teel üle kantud andmeid on võimalik segada ja pealt kuulata.
- Sisseehitatud juhtmevaba LAN kasutab sagedusribasid 2,4 GHz ja 5 GHz. Raadiolaine häirituste põhjustatud talitlushäirete ja aeglase reageerimise vältimiseks hoidke teler sisseehitatud juhtmevaba LAN-i kasutamisel eemal näiteks teistest juhtmevabadest LAN-seadmetest, mikrolaineahjust, mobiiltelefonidest ja seadmetest, mis kasutavad 2,4 GHz ja 5 GHz signaale.
- Kui staatilise elektri tõttu tekivad probleemid, võib teler lõpetada enda kaitsmise eesmärgil töötamise. Sellisel juhul lülitage teler toitelülitist välja ja uuesti sisse.

■ Juhtmevaba tehnoloogia Bluetooth®

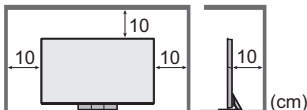
Ettevaatus!


- Teler kasutab 2,4 GHz raadiosagedusega ISM-riba (Bluetooth®). Raadiohäirete põhjustatud talitlushäirete või aeglase reageerimise vältimiseks hoidke teler eemal seadmetest, nagu muud juhtmevabad LAN-seadmed, Bluetooth-seadmed, mikrolaineahjud, mobiiltelefonid ja seadmed, mis kasutavad 2,4 GHz signaali.

■ Ventilatsioon

Ettevaatus!

Tagage teleri ümber piisavalt vaba ruumi (vähemalt 10 cm) liigse kuumuse ära hoidmiseks, mis muudu võiks põhjustada mõnede elektroonikakomponentide varajase kahjustumise.



- Ventilatsiooni ei tohi takistada, kattes ventilatsiooniavasid näiteks ajalehe, laudlina või kardinaga. 
- Olenemata sellest, kas kasutate alust või mitte, tagage teleri all asuvate ventilatsiooniavade avatus ning piisav ruum vajaliku ventilatsiooni võimaldamiseks.

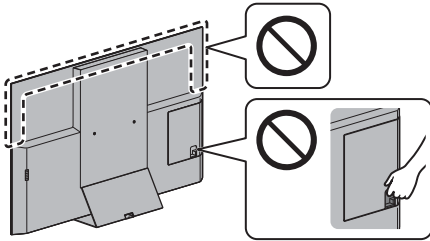
■ Teleri liigutamine

Ettevaatust!

Enne teleri teisaldamist ühendage kõik kaablid lahti.

- Teleri teisaldamiseks on vaja vähemalt kahte inimest, et vältida teleri kaldumisest või maha kukkumisest tuleneda võivat vigastusohu.
- Ärge hoidke teleri liigutamisel ekraanist all näidatud moel. Vastasel juhul võib olla tagajärjeks talitlushäire või kahjustus.

Kuidas telerit kanda. ➔ (lk 10)



- Transportige ainult püstises asendis. Teleri transportimine, ekraan üles- või allapoole, võib kahjustada sisemist juhtmestikku.

■ Kui telerit pika aja vältel ei kasutata

Ettevaatust!

See teler tarbib vähesel määral voolu ka „Väljas“-režiimil, kui toitejuhe on vooluvõrgu pistikupesasse ühendatud.

- Kui te ei kasuta televiisorit pikemat aega, tõmmake pistik seinakontaktist välja.

■ Liigne helitugevus

Ettevaatust!

- Ärge laske oma kõrvadesse kõrvaklappidest liiga tugevat heli. See võib põhjustada pöördumatuid kuulmiskahjustusi.
- Kui kuulete oma kõrvus trummeldavat heli, keerake helitugevus nõrgemaks või lõpetage ajutiselt kõrvaklappide kasutamine.



■ Kaugjuhtimispuldi patarei

Ettevaatust!

- Vale paigaldus võib põhjustada patarei lekke, korrosiooni või plahvatuse.
- Asendage ainult sama või samaväärse tüübiga.
- Ärge kasutage korraka vanu ja uusi patareisid.
- Ärge kasutage korraka erinevat tüüpi patareisid (nt leelis- ja mangaanakusid).
- Ärge kasutage laetavaid (Ni-Cd jms) patareisid.
- Ärge põletage patareisid ega võtke neid lahti.
- Patareid ei tohi puutuda kokku liigse kuumusega, nagu päikesepaiste, tuli jms.
- Patareid tuleb nõuetekohaselt jäätmekäitlusse anda.
- Kui te ei kavatse seadet pikema aja jooksul kasutada, eemaldage patarei seadmest, et vältida patarei leket, korrosiooni ja plahvatamist.

OLED-teler

Vastavusdeklaratsioon (DoC)

„Panasonic Corporation deklareerib käesolevaga, et antud teler vastab direktiivi 2014/53/EL põhilistele nõudmistele ja teistele asjakohastele sätetele.“

Kui soovite saada antud teleri DoC originaali koopiat, minge selleks veebisaidile

<https://www.ptc.panasonic.eu/compliance-documents>

Ametlik esindaja:

Panasonic Testing Centre

Panasonic Marketing Europe GmbH

Winsbergring 15, D-22525 Hamburg, Saksamaa



5,15—5,35 GHz raadio-LAN-i sagedusriba on järgmistes riikides lubatud ainult siseruumides kasutamiseks.

Austria, Belgia, Bulgaaria, Tšehhi Vabariik, Taani, Eesti, Prantsusmaa, Saksamaa, Island, Itaalia, Kreeka, Hispaania, Küpros, Läti, Liechtenstein, Leedu, Luksemburg, Ungari, Malta, Holland, Norra, Poola, Portugal, Rumeenia, Sloveenia, Slovakkia, Türgi, Soome, Rootsi, Šveits, Horvaatia

Sagedusribades edastatav maksimaalne raadiosageduslik võimsus

Raadiovõrgu tüüp	Sagedusriba	Maksimaalne EIRP
Raadio-LAN	2412-2472 MHz	20 dBm
	5150-5250 MHz	23 dBm
	5250-5350 MHz	23 dBm
	5470-5725 MHz	23 dBm
Bluetooth	2402-2480 MHz	9 dBm

Tarvikud

Standardtarvikud

Kaugjuhtimispuul

➔ (lk 19)

- N2QAYA000219

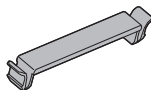


Alus

➔ (lk 9)

Kaabliklamber

➔ (lk 12)



Kaabliklamber

➔ (lk 11)



Kaablivits (2)

➔ (lk 11)



Patareid (2)

- R03

➔ (lk 20)



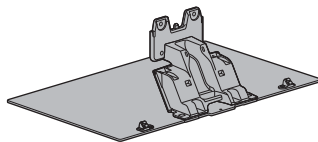
Kasutusjuhend

Üleeuroopaline garantiikaart

- Tarvikud ei pruugi asetseda ühes kohas. Vaadake hoolikalt, et te ei viskaks neid kogemata minema.

Teleri paigaldamine

A Alus

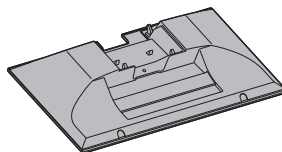


B Koostekruvi (4)



M4 × 15

C Aluse kate

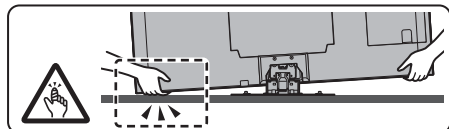
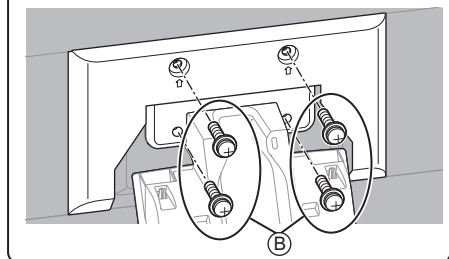
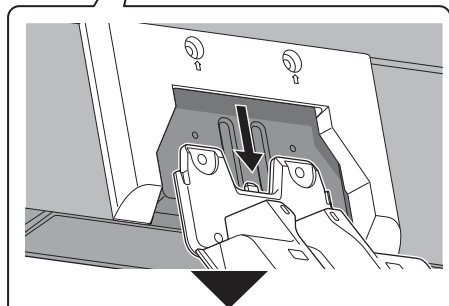
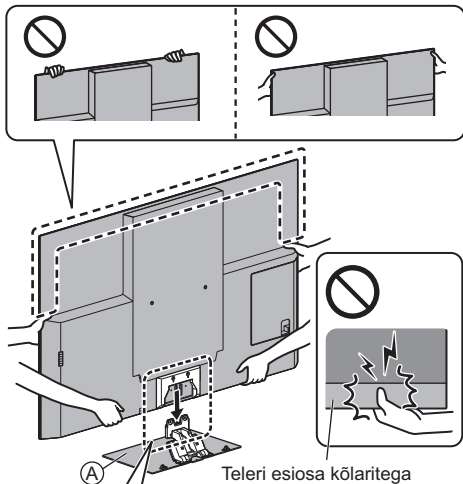


Ettevalmistused

- Ärge hoidke ekraani paneeliosast.
- Olge ettevaatlik, et telerit mitte kriimustada ega vigastada.
- Ärge pange telerit ajutiselt põrandale või lauale.

Aluse kokkupanek

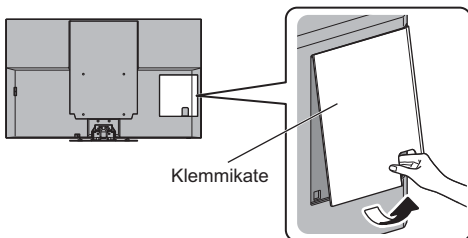
- Paigaldage alus tugevalt, sest muidu võib see koos teleriga alla kukkuda.
- Teleri esiosas paiknevatele kõlaritele ei tohi avaldada survet.
- Ärge pange alust kokku muul, kui all näidatud moel.



Kaablite ühendamine

■ Klemmikatte eemaldamine

- Enne kaablite ühendamist või lahutamist eemaldage kindlasti klemmikatte.
- Kui kõik ühendused on tehtud, kinnitage klemmikatte / aluse kate. ➔ (lk 12)



■ Antenni ja väliste seadmete ühendamine

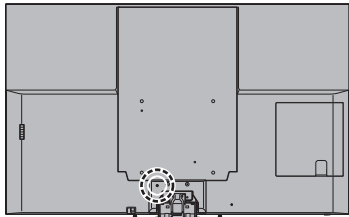
➔ (lk 14)

Kaabli paigutamine

Kinnitage kaablid kaabliklambri, kaablivitse või muu samasega ja seejärel kinnitage telerile klemmikatte / aluse kate.

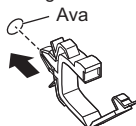
- Olenevalt kaablite arvust ei pruugi klemmikate / aluse kate olla paigaldatud.

■ Toitejuhtme kinnitamine kaabliklambriga



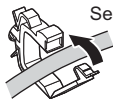
Kaabliklambri kinnitamine

Sisestage kaabliklamber avasse



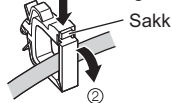
Haarake kaablid kimpu

Seadistage



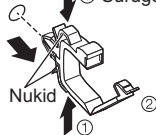
Vabastamine:

① Suruge sakk

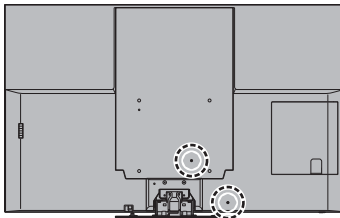


Eemaldamine teleri küljest:

① Suruge mõlemat külgmist nukki

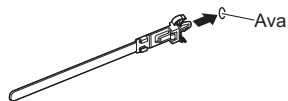


■ Kaablite kinnitamine kaablivitsaga



Kaablivitsa kinnitamine

Sisestage kaablivits avasse



Haarake kaablid kokku



Konsud

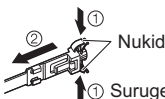
Avamine:



① Suruge nuppu

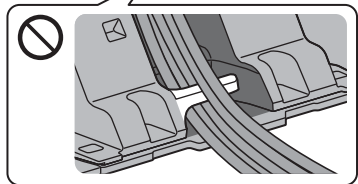
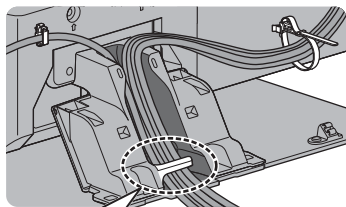
Nupp

Eemaldamine teleri küljest:

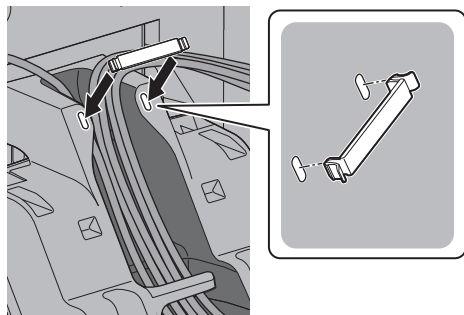


① Suruge mõlemat külgmist nukki

<Näide>



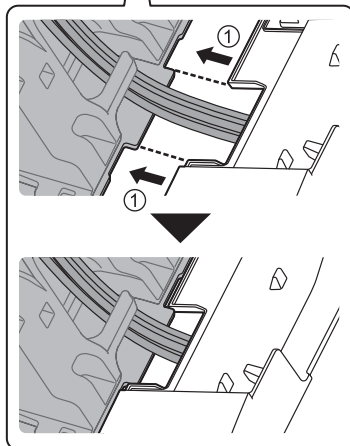
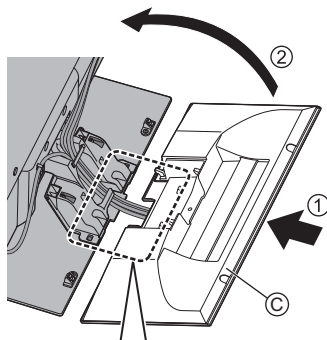
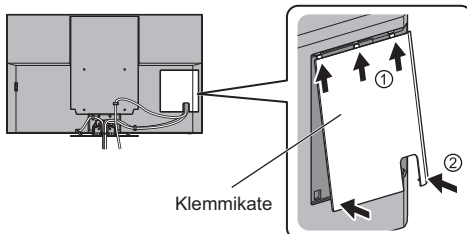
Kaabliklamber



- Kinnitage kaablid vajaduse järgi.
- Kui kasutate valikulist tarvikut, järgige kaablite fikseerimisel selle kasutusjuhendit.

■ Klemmikatte / alusekatte kinnitamine

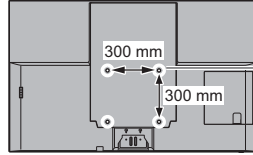
- Olge ettevaatlik ja ärge pitsitage kaableid teleri ja klemmikatte / alusekatte vahele.
- USB 2-port, USB 3-port, AV IN-pesa, DIGITAL AUDIO OUT, HDMI3- või HDMI4-pesa kasutamisel ei ole klemmikattet võimalik kinnitada. Hoidke eemaldatud kate hilisemaks kasutamiseks alles.
- Ärge rakendage klemmikattele / alusekattele koormust.



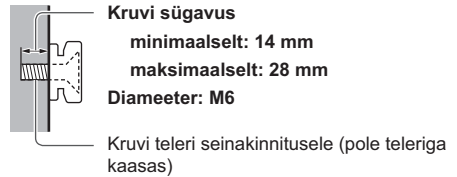
Seinakronsteini paigaldamine

Soovitatud seinakinnitusega kronsteini ostmiseks võtke ühendust kohaliku Panasonicu edasimüjaga.

- Avad seinakinnitusega kronsteini paigaldamiseks Teleri tagumine külj

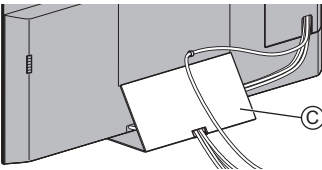
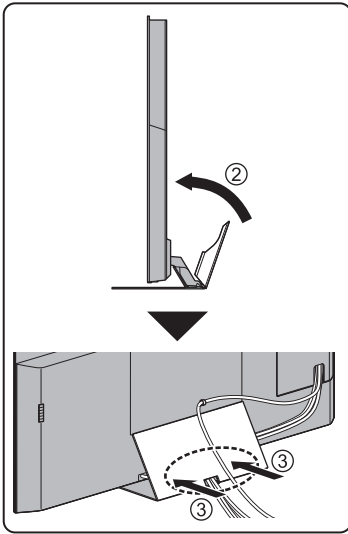


(Küljvaade)

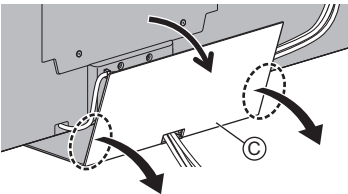


Hoiatus

- Muu seinakinnituse kasutamise või ise seinakinnituse paigaldamisega kaasneb kehavigastuste ja toote kahjustamise oht. Seadme toimimise ja ohutuse tagamiseks tuleb kindlasti edasimüjalt või litsentsitud töövõtjalt paluda seinakinnitusega kronsteini paigaldamist. Igasugune kahju, mida on paigaldamisel põhjustanud vastava kvalifikatsioonita paigaldaja, tühistab teie garantii.
- Lugege hoolikalt valikuliste tarvikute juhtnööre ja tehke kõik võimalik, et takistada teleri allakukkumist.
- Käsitsege telerit paigaldamise ajal ülima ettevaatlikkusega, sest teleri kokkupõrge teiste objektidega võib toodet vigastada.
- Seinakronsteine seinale kinnitades olge ettevaatlik. Veenduge enne kronsteini paigaldamist, et seinas ei ole elektri kaableid või torusid.
- Allakukkumise ja vigastuste vältimiseks võtke teler seinalt ära, kui seda enam ei kasutate.



Eemaldamine teleri küljest:



Aluse eemaldamine

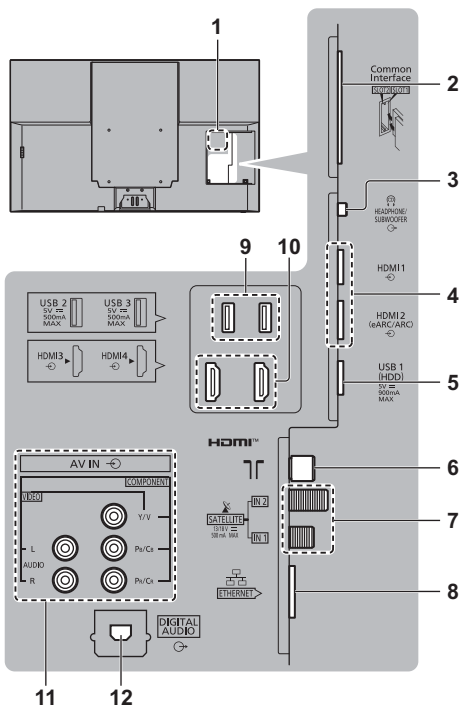
Kui kasutate seinakinnitusega kronsteini või pakite telerit ümber, eemaldage alus kindlasti järgmiste toimingute alusel.

- 1 Eemaldage aluse kate ©.
- 2 Eemaldage koostekruvid ® aluse küljest.
- 3 Tõmmake alus teleri küljest.

Ühendused

- Käesoleva teleri komplekt ei sisalda pildil näidatud väliseid seadmeid ja kaableid.
- Kontrollige enne kaablite kinni- või lahtiühendamist, et aparaat ei oleks vooluvõrgus.
- Kontrollige, kas pesa tüüp ja kaabli pistikud on ühenduse jaoks õiged.
- Kasutage täistraadistikuga HDMI (kõrglahutusega multimeediumliides) nõuetele vastavat juhet.
- Hoidke teler eemal elektroonikaseadmetest (videoseadmed jms) või infrapunaanduriga seadmetest, kuna muidu võib tekkida häireid pildis/helis või teiste seadmete töös.
- Palun lugege ka ühendatava seadme juhendit.

Pesad



- 1 Mudeli nimeplaat
- 2 CI pesa 1 - 2 ➔ (lk 18)
- 3 Kõrvaklappide / bassikõlari pesa ➔ (lk 17, 18)
- 4 HDMI 1 - 2 ➔ (lk 16, 17)
- 5 USB 1 port
⚡ See sümbol tähistab alalisvoolu.
- 6 Antenni- ja kaablipesa ➔ (lk 14)
- 7 Satelliidipesa ➔ (lk 14)
- 8 ETHERNET-pesa ➔ (lk 16)

9 USB 2 - 3 port
⚡ See sümbol tähistab alalisvoolu.

10 HDMI 3 - 4

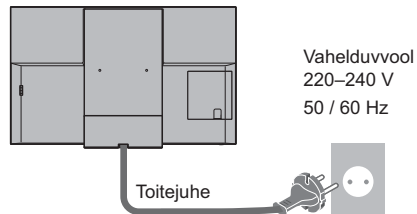
11 AV IN (COMPONENT / VIDEO) ➔ (lk 17)

12 DIGITAL AUDIO OUT ➔ (lk 17)

- Kasutage HDMI-pesa 4K-vormingus sisu vaatamiseks.
➔ (lk 16)

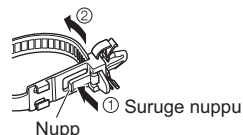
Põhilised ühendused

■ Toitejuhe

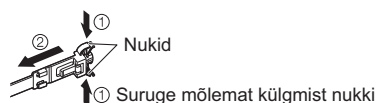


Kaablivits (Tarne hetkel kasutati seda toitejuhtme sidumiseks)

Avamine:

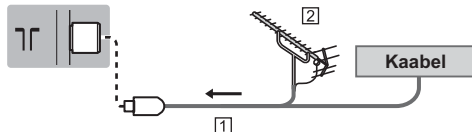


Eemaldamine teleri küljest:



■ Antenn

TV



1 Raadiosageduskaabel

2 Maapealne antenn

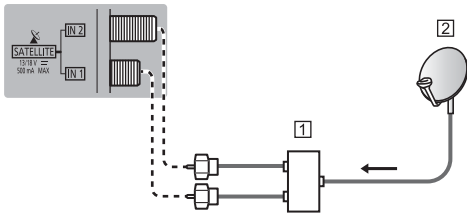
- DVB-C, DVB-T, analoogi puhul

Satelliidiühendus

- DVB-S puhul

■ Kaks tuunerit (DiSEqC)

TV

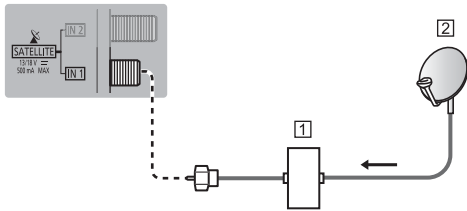


1 Satelliitkaabli ja Mitmiküliti

2 Satelliidiantenn

■ Kaks tuunerit (Ühe kaabli süsteem)

TV

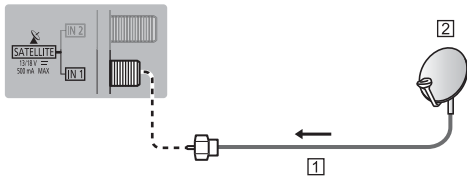


1 Ühe kaabli ruuteriga satelliidikaabel

2 Satelliidiantenn

■ Üks tuuner

TV



1 Satelliitkaabel

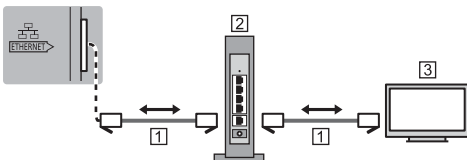
2 Satelliidiantenn

- Veendumaks, et satelliidiantenn on õigesti paigaldatud, võtke ühendust kohaliku müügiesindajaga. Täpsema teabe saamiseks võtke ühendust ka vastuvõetava satelliitringhäälingu ettevõtetega.

DVB-üle-IP serveri ühendus

Seda telerit saab konfigurereida DVB-üle-IP serverina, mis saab voogedastada saadet DVB-üle-IP kliendifunktsiooni või SAT>IP-d toetavasse teise telerisse.

TV



1 LAN-kaabel (varjestatud)

- Kasutage LAN-i kaabliks varjestatud keerdpaari (STP).

2 Jaotur / marsruuter

3 DVB-üle-IP klient (Panasonic TV jms)

- Võrgu- ja levitingimustest olenevalt ei pruugi see funktsioon olla saadaval.
- Kahe tuuneri funktsiooni (kahe programmi samaaegne vaatamine või salvestamine jne) ei saa kasutada DVB-üle-IP serverifunktsiooni kasutamise ajal.
- Lisateabe saamiseks vt [eSPIKKER] (Otsing eesmärgi alusel > Funktsioonid > DVB IP kaudu).

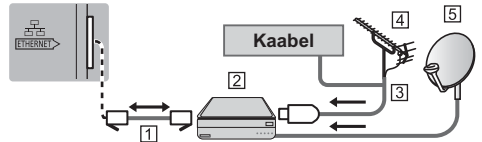
DVB-üle-IP kliendiühendus

Sellel teleril on DVB-üle-IP kliendifunktsioon ja seda on võimalik ühendada DVB-üle-IP serveriga või SAT>IP-ga ühilduva serveriga, et vaadata levivoogesitust.

- Soovitatav on ühendada LAN-kaabli abil DVB-üle-IP serveriga.

■ Juhtmega ühendus

TV



1 LAN-kaabel (varjestatud)

- Kasutage LAN-i kaabliks varjestatud keerdpaari (STP).

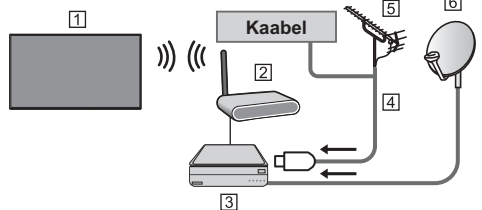
2 DVB-üle-IP server

3 Raadiosageduskaabel

4 Maapealne antenn

5 Satelliidiantenn

■ Juhtmevaba ühendus



1 Sisseehitatud juhtmevaba LAN (teleri taga)

2 Pääsupunkt

3 DVB-üle-IP server

4 Raadiosageduskaabel

5 Maapealne antenn

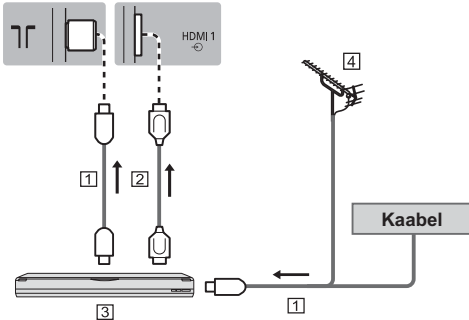
6 Satelliidiantenn

- Võrgu- ja levitingimustest olenevalt ei pruugi see funktsioon olla saadaval.
- Ühenduste kohta täpsema teabe saamiseks lugege DVB-üle-IP serveri juhendit.
- Lisateabe saamiseks vt [eSPIKKER] (Otsing eesmärgi alusel > Funktsioonid > DVB IP kaudu).

AV-seadmed

■ DVD-salvesti / Blu-ray salvesti jms

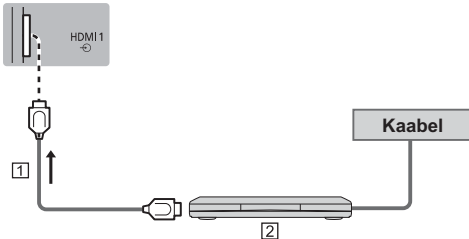
TV



- 1 Raadiosageduskaabel
- 2 HDMI-kaabel
- 3 DVD-salvesti / Blu-ray salvesti jms
- 4 Maapealne antenn

■ Digiboks

TV



- 1 HDMI-kaabel
- 2 Digiboks

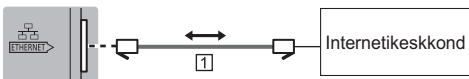
Võrk

Internetiteenuste kasutamiseks on vajalik lairibavõrgu keskkond.

- Kui teil puuduvad lairibavõrgu teenused, võtke abi saamiseks ühendust kohaliku müügiesindajaga.
- Valmistage internetikeskkond ette juhtmega või juhtmeta ühendamiseks.
- Võrguühenduse seadistus algab teleri esimest korda kasutamisel. ➔ (lk 21)

■ Juhtmega ühendus

TV



- 1 LAN-kaabel (varjestatud)
 - Kasutage LAN-i kaabliks varjestatud keerdpaari (STP).

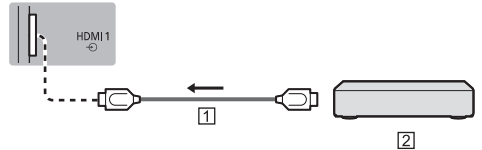
■ Juhtmevaba ühendus



- 1 Sisseehitatud juhtmevaba LAN (teleri taga)
- 2 Pääsupunkt

Ühendused 4K- / HDR-ühilduvate seadmete jaoks

TV



- 1 HDMI-kaabel
- 2 4K- / HDR-ühilduvad seadmed
 - 4K-ga ühilduva seadmega ühendamisel esitatakse pilti laiendatud värvispektriga täpsemalt. Režiim2 toetab kõrgema sagedusega signaale kui Režiim1. Kui HDMI-sisendis olev kujutis või heli ei ole korralikult esitatud, valige seadeks Režiim1.
 - Ühendage 4K-ühilduv seade 4K-ühilduva kaabli abil HDMI-pesaga ja teil on võimalik vaadata 4K vormingus sisu.
 - HDR-ühilduvus ei suurenda teleekraani maksimaalset heledust.

■ [HDMI automaatseadistamine] (seadistusmenüü)

4K-ga ühilduva seadmega ühendamisel esitatakse pilti laiendatud värvispektriga täpsemalt. Valige režiim sõltuvalt seadmest.

[Režiim1]:

Paremaks ühilduvuseks. Kui HDMI-sisendis olev kujutis või heli ei ole korralikult esitatud, valige seadeks [Režiim1].

[Režiim2]:

4K-ga ühilduva seadme puhul, millel on funktsioon pildi täpsaks väljutamiseks laiendatud värvispektriga

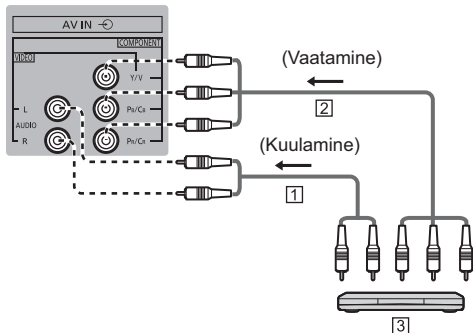
- Režiimi muutmine
 1. Valige ühendatud seadmele HDMI-sisendrežiim.
 2. Kuvage menüü ja valige [HDMI automaatseadistamine] (seadistusmenüü).
- Kehtiva vormingu kohta lisateabe saamiseks vt [eSPIKKER] (Otsing eesmärgi alusel > Vaatamine > 4K-lahutusvõime > HDMI automaatseadistamine).

Teised ühendused

■ DVD-mängija

(COMPONENT-seadmed)

TV



1) Audiokaabel (varjestatud)

- Kasutage varjestatud audiokaableid.

2) Komponendi videokaabel (varjestatud)

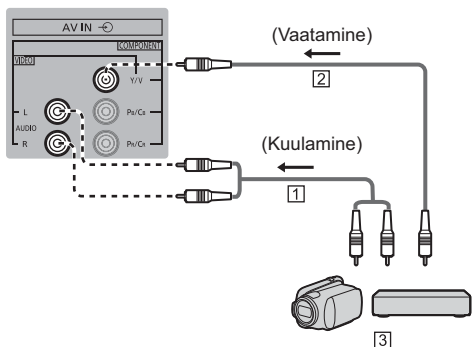
- Kasutage varjestatud komposiitkaablit.

3) DVD-mängija

■ Videokaamera / Mänguseadmed

(VIDEO-seadmed)

TV



1) Audiokaabel (varjestatud)

- Kasutage varjestatud audiokaableid.

2) Komposiitvideokaabel (varjestatud)

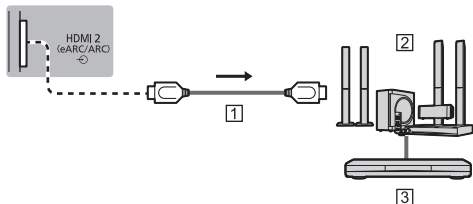
- Kasutage varjestatud komposiitkaablit.

3) Videokaamera / Mänguseadmed

■ Võimendi (väliskõlaritega kuulamiseks)

- Välisest seadmest mitmekanalilise heli (nt Dolby Digital 5.1) nautimiseks ühendage seade võimendiga. Lisateavet ühendamiste kohta leiate seadmete ja võimendi kasutusjuhenditest.

TV



1) HDMI-kaabel

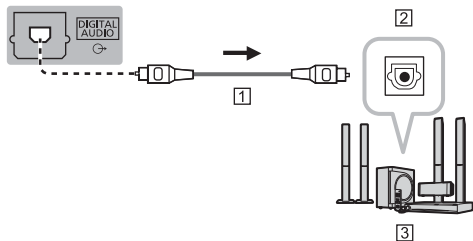
2) Võimendi koos kõlarisüsteemiga

3) Välised seadmed (DVD-mängija jms)

- Kasutage HDMI2, et ühendada teler võimendiga, millel on funktsioon eARC (täiustatud helitagastuskanal) / ARC (helitagastuskanal).

- eARC / ARC-funktsioonita võimendiga ühendamisel kasutage pesa DIGITAL AUDIO.

TV



1) Kiudoptiline kaabel

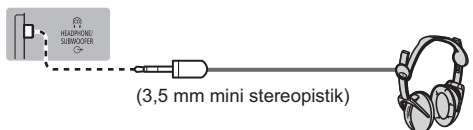
2) DIGITAALNE AUDIO SISSE

3) nt Võimendi koos kõlarisüsteemiga

■ Kõrvklapid

- Kõrvklappide kasutamiseks valige [Kõrvklappide terminali väljund] seadeks [Kõrvklapid].
- Lisateabe saamiseks kõrvklappide väljundi seadete kohta, vt [eSPIKKER] (Otsing eesmärgi alusel > Seadistused > Heli).

TV

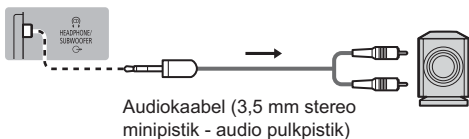


(3,5 mm mini stereopistik)

■ Bassikõlar

- Bassikõlari kasutamiseks valige [Kõrvaklappide terminali väljund] seadeks [Bassikõlar]. (Bassikõlari väljund telerist on sama V ja P jaoks.)
- Lisateabe saamiseks kõrvaklappide väljundi seadete kohta, vt [eSPIKKER] (Otsing eesmärgi alusel > Seadistused > Hell).

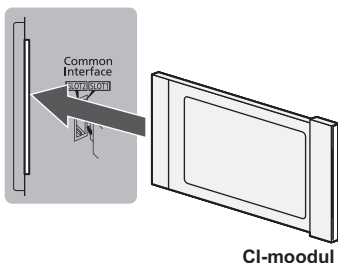
TV



■ Tavaliiides

- Lülitage CI-mooduli sisestamisel või eemaldamisel teler toitelüliti abil välja.
- Kui nutikaart ja CI-moodul on ühes komplektis, sisestage esmalt CI-moodul ning seejärel nutikaart CI-moodulisse.
- Sisestage või eemaldage CI-moodul täies ulatuses õiges suunas näidatud viisil.
- Tavaliselt ilmuvad krüpteeritud kanalid. (Vaadatavad kanalid ja nende funktsioonid olenevad CI-moodulist.) Kui krüptitud kanalid ei ilmu
➔ [Tavaliiides] Seadistusmenüüs
- Turul võib olla saada ka püsivara vanema versiooniga CI-mooduleid, mis pole selle uue CI+ v1.4 teleriga täielikult koostalitlusvõimelised. Pöörduge sellisel juhul oma teenusepakkuja poole.
- Lisateabe saamiseks vt [eSPIKKER] (Otsing eesmärgi alusel > Funktsioonid > Tavaliiides), lugege täpsemat teavet CI-mooduli kasutusjuhendist või võtke ühendust teenusepakkuja.
- Enne parandamist, üleandmist või kasutuselt kõrvaldamist eemaldage kindlasti CI-mooduli kaart.

TV



■ USB HDD (salvestamiseks)

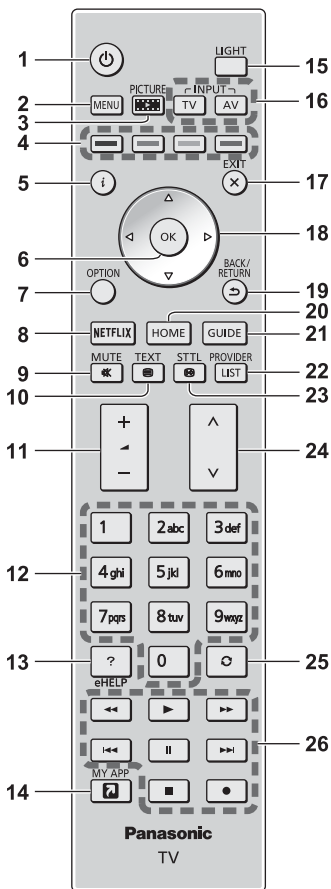
- Ühendage USB-kõvaketas porti USB 1.
- Lisateabe saamiseks vt [eSPIKKER] (Otsing eesmärgi alusel > Salvestamine).

■ VIERA Link

- Kasutage VIERA Link-i ühendamiseks HDMI1 – 4.
- Lisateabe saamiseks vt [eSPIKKER] (Otsing eesmärgi alusel > Funktsioonid > VIERA Link „HDAVI Control™“).

Funktsioonide tuvastamine

Kaugjuhtimispult



- 1 [⏻]: Lülitab teleri sisse või välja (ooterežiimil)
- 2 [Peamenüü]
 - Vajutage pildi-, heli-, võrgu-, taimeri-, seadistus- ja spikrimenüü avamiseks jne.
- 3 PICTURE
 - Muudab vaatamisrežiimi.
- 4 Värvilised nupud (punane-roheline-kollane-sinine)
 - Kasutatakse erinevate funktsioonide valimiseks, navigeerimiseks ja rakendamiseks.
- 5 Teave
 - Kuvab teavet kanali ja programmi kohta.

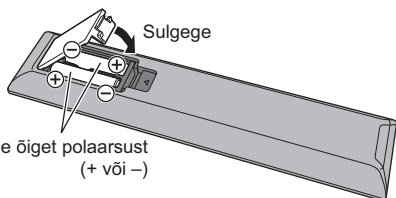
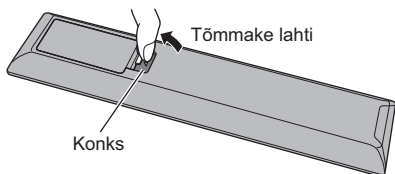
- 6 OK
 - Kinnitab valikud.
 - Vajutage pärast kanali asendite valimist, et kiirelt kanalit muuta.
- 7 [Valikute menüü]
 - Lihtne valikuline säte vaatamiseks, heli jaoks jne.
- 8 NETFLIX
 - Otsejuurdepääs teenusele NETFLIX.
 - Selle funktsiooni täielikuks kasutamiseks on vajalik lairibavõrgu keskkond.
 - Teenus võidakse peatada või muuta ilma ette teatamata.
- 9 Helisummutus sees/väljas
- 10 Teleteksti nupp
- 11 Helitugevuse suurendamine/vähendamine
- 12 Numbrinupud
 - Vahtab kanaleid ja teleteksti lehekülgi.
 - Seab tähenärgid.
 - Ooterežiimis olles lülitab teleri sisse.
- 13 [eSPIKKER]
 - Kuvab [eSPIKKER] (sisseehitatud kasutusjuhend).
- 14 [Minu rakendus]
 - Määrab lemmikrakenduse. Pärast seadistamist käivitab nupuvajutusel hõlpsalt rakenduse.
 - Lisateabe saamiseks vt [eSPIKKER] (Otsing eesmärgi alusel > Avakuva > Rakendused).
- 15 LIGHT
 - Süütab nupud umbes viieks sekundiks. Nuppude valgustuse välja lülitamiseks vajutage uuesti.
- 16 Sisendrežiimi valik
 - TV – lülitab valikute DVB-S / DVB-C / DVB-T / DVB IP kaudu / analoog vahel.
 - AV – lülitab sisendi valimise nimekirjast AV-sisendrežiimile.
- 17 EXIT
 - Naaseb normaalsesse taasesitamisse.
- 18 Noolenupud
 - Valikute ja reguleerimiste tegemiseks.
- 19 Tagasi
 - Naaseb eelmise menüü/lehe juurde.
- 20 HOME
 - Kuvab [Avakuva].
 - Lisateabe saamiseks vt [eSPIKKER] (Otsing eesmärgi alusel > Lugege esmalt > Funktsioonid).
- 21 Telekava
 - Kuvab elektroonilise telekava.
- 22 TEENUSEPAKKUJA/LOEND
 - Käivitab operaatori rakenduse või kuvab kanaliloendi.
- 23 Subtiitrid
 - Kuvab subtiitreid.
- 24 Kanal üles/alla

25 Viimane vaatamine

- Lülitub viimati vaadatud kanalile või sisendrežiimi.

26 Toimingud sisuga, ühendatud seadmetega jne

■ Patareide paigaldamine/eemaldamine

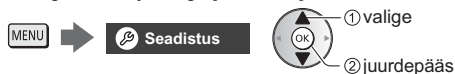


Kaugjuhtimisrežiimi seadistus

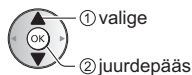
Kui teleri lähedal on veel mõni Panasonicu teler, võib kaugjuhtimispuldi kasutamisel teine teler tööle hakata. Muutke teleri kaugjuhtimisrežiimi, et vältida samaaegset töötamist.

- Vaikimisi seadistus on kaugjuhtimisrežiim 1.

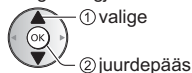
1 Kuvage menüü ja valige [Seadistus]



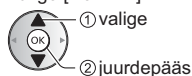
2 Valige kaugjuhtimise seadistuse menüü menüüst [Süsteemi menüü]



3 Valige kaugjuhtimisrežiim menüüs [Režiimi seadistus]



4 Valige [Režiim2]



- Vajutage ja hoidke nuppe [OK]/[MUTE]/[2]* (numbrinupud) vähemalt 3 sekundit all, seejärel vajutage nuppu OK.

* Et määrata [Režiim1], valige „1“, et määrata [Režiim3], valige „3“, et määrata [Režiim4], valige „4“.

- Kui kasutate kaugjuhtimisrežiimi 1, seadke teler ja kaugjuhtimispult vastavalt režiimile 1.

■ Kaugjuht.-puldi režiimi tõrge

Kui teler saab viis korda teleris seatud režiimile erineva kaugjuhtimisrežiimiga signaali, kuvatakse kaugjuhtimisrežiimi tõrge.

- Järgige ekraanile kuvatavaid juhtnõure.
- Kui kõik seaded lähtestatakse saatmistingimustesse pöördumisega, lähtestatakse teleri kaugjuhtimisrežiim režiimile 1. Kui te ei saa telerit kaugjuhtimispuldiga kasutada, vajutage ja hoidke kaugjuhtimispuldi režiimi 1 seadmiseks vähemalt 3 sekundit all nuppe [OK]/[MUTE]/[1].

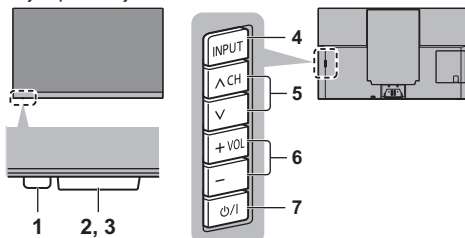
■ Kaugjuhtimispuldi rež. lähtes.

Teleri kaugjuhtimisrežiimi saab sundlähtestada, et valida režiim 1.

- 1 Hankige teine Panasonicu kaugjuhtimispult, mille kaugjuhtimisrežiimiks on seatud 1
- 2 Suunake kaugjuhtimispult telerile, seejärel hoidke nupp MUTE 15 sekundit all
- 3 Kui kuvatakse ekraanipilt, mis palub teil kinnitada kaugjuhtimisrežiimi sundlähtestamise, hoidke nuppu MUTE veekord umbes 3 sekundit all

Märgutuli/juhtpaneel

- Vajutades nuppudele 4, 5, 6, ilmub vajutatud nupu esiletõstmiseks ekraani paremale poolele 3 sekundiks juhtpaneeli juhend.



Teleri tagumine külg

1 Toite LED

Punane:
Puhkerežiim

Roheline:

Sees

- Arvestades ümbritseva heledusega, kohandab LED-i heleduse automaatselt vaatamiseks kõige mugavamale tasemele.

Oranž:

Mõned funktsioonid (salvestamine jne) on ooterežiimil või paneeli hooldus on pooleli.

- LED vilgub, kui teler võtab juhtimispuuldilt käsu vastu.

2 Ümbrusandur

- Tunnetab heledust pildi kvaliteedi kohandamiseks, kui [Ümbruse andur] pildimenüüs on seatud suvandile [Sees].

3 Kaugjuhtimispuuldi signaali vastuvõtja

- Ärge asetage esemeid teleri kaugjuhtimispuuldi signaali vastuvõtja ja puldi vahele.

4 Sisendrežiimi valik

- Vajutage korduvalt, kuni jõuate soovitud režiimini.

[Peamenüü]

- Vajutage ja hoidke umbes 3 sekundit, et kuvada peamenüü.

OK (menüüsüsteemis olles)

5 Kanal üles/alla

- Kursor üles/alla (menüüsüsteemis olles)

6 Helitugevuse suurendamine/vähendamine

- Kursor vasakule/paremale (menüüsüsteemis olles)

7 Toitelüliti

- Kasutage toite lülitamiseks.
- Seadme täielikuks väljalülitamiseks tuleb toitepistik pistikupesast välja tõmmata.
- [⏻/⏪]: puhkerežiim / toide

Paneeli hooldus

Enne paneeli hooldamist lülitage teler kaugjuhtimispuuldilt välja. Paneeli hooldamise ajal põleb oranž LED-tuli.

Paneeli hooldamise ajal ärge puudutage ekraani ja ärge rakendage sellele mingit survet (nt ärge pühkige ekraani jne).

Hooldust on kahte tüüpi.

1 Tavapärane hooldus algab automaatselt ja kestab umbes 10 minutit.

2 Korraline hooldus kestab umbes 80 minutit.

- Kui on vaja teha korraline hooldus, kuvatakse pärast teleri välja lülitamist kaugjuhtimispuuldi abil ekraanile teade. Järgige ekraanile kuvatavaid juhtnõure.
- Paneeli hooldamise ajal kuvatakse ekraanile korrraks valge horisontaaljoon. See ei ole rike.
- Lisateavet paneeli hooldamise kohta vt [eSPIKKER] (Otsing eesmärgi alusel > Vaatamine > Parima pildi saavutamiseks > Ekraanisätted).

Esmakordne automaatne seadistus

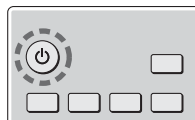
Teleri esmakordsel sisselülitamisel otsib see automaatselt saadaolevaid telekanaleid ja annab teile valikuid teleri seadistamiseks.

- Need toimingud ei ole vajalikud, kui seadistamine on kohaliku esindaja juures juba tehtud.
- Palun lõpetage ühendatava seadmistiku ühendused (lk 14 - 18) ja seadistused (kui on vajalik) enne automaatse seadistamise käivitamist. Lugege ühendatud seadme seadete kohta lisateabe saamiseks seadme kasutusjuhendit.

1 Pistke teleri toitepistik pingestatud seinapistikupesassa ja lülitage toide sisse



- Kuvamiseks kulub mõni sekund.



2 Valige järgmised elemendid

Seadistage iga element ekraanile kuvatud suuniste järgi.

Näide:



■ Kuidas kasutada kaugjuhtimispuulti



Liigutage kursorit



Avage element / salvestage säte



Eelmisse elementi naasmise (olemasolu korral)

Valige keel

Valige asukohariik

Valige [Kodu]

Valige [Kodu] kodus vaatamise keskkonnas kasutamiseks.

- [Kauplus] on kaupluses kuvamiseks.
- Vaatamise keskkonna hilisemaks muutmiseks tuleb tarneolekusse minnes algväärtustada kõik sätted.

Seadistage võrguühendus

- Olenevalt valitud riigist valige oma regioon või salvestage lapseluku PIN-number („0000“ ei ole salvestatav).

Märgistage häälestamiseks telesignaali režiim ning valige seejärel [Automaatseadistuste käivitus]

- Automaatse seadistamise ekraan erineb olenevalt valitud riigist ja signaalirežiimist.
- [DVB-S-antenni seadistamine]
Veenduge, et satelliidiühendused on tehtud (lk 14), ja valige tuunerirežiim ([Kaks tuunerit] / [Üks tuuner]).
- [DVB-C võrgu seaded]
Tavaliselt seatud [Sagedus] ja [Võrgi ID] kuni [Automaatne].
Kui [Automaatne] ei kuvata või kui vajalik, sisestage [Sagedus] ja [Võrgi ID], mille on määranud teie kaabelliveenuse pakkuja, kasutades numbrinuppe.

Space Tune'i kohandamine

Automaatne seadistamine on nüüd lõppenud ja teler on vaatamiseks valmis.

Kui häälestamine ebaõnnestus, kontrollige satelliidi-, võrgu- ja raadiosageduskaabli ühendust ning järgige seejärel ekraanile kuvatavaid juhtnõure.

Märkus

- Teler lülitub puhkerežiimi, kui 4 tunni jooksul ei tehta ühtegi toimingut, juhul kui suvandi [Automaatne väljalülitus] seadeks on valitud taimerimenüüs [Sees].
- Teler lülitub puhkerežiimi, kui 10 minuti jooksul ei võeta vastu signaali ega tehta ühtegi toimingut, juhul kui suvandi [Signaalita väljalülitus] seadeks on valitud taimerimenüüs [Sees].
- Kõikide kanalite ümberhäälestamiseks
➔ [Automaatne seadistamine] menüüs [Häälestusmenüü] (seadistusmenüü)
- Võimaliku telesignaali režiimi hilisemaks lisamiseks
➔ [Lisa TV signaali tüüp] menüüs [Häälestusmenüü] (seadistusmenüü)
- Kõikide kanalite lähtestamiseks
➔ [Tarneolek] menüüs [Süsteemi menüü] (seadistusmenüü)

Teleri vaatamine

1 Lülitage toide sisse

 (Teler)

või

 (Kaugjuhtimispuult)

- Toitelüliti peab olema sees-asendis.
➔ (lk 21)

2 Valige režiim

 TV

Loetelu
DVB-S
DVB-C
DVB-T
DVB IP kaudu
Analoog

- Režiimide valikuvõimalus sõltub salvestatud kanalitest.

3 Valige kanal

 üles
 alla

või



- Kui valida kahe- või enamakohaline kanali asukoht, näiteks 399



Kuidas kasutada funktsioon eSPIKKER

[eSPIKKER] on telerisse salvestatud üksikasjalik kasutusjuhend, mis annab teile üksikasjalikke selgitusi iga funktsiooni toimimise paremaks mõistmiseks.

1 Kuvage [eSPIKKER]



eHELP

või



[Spikker]



[eSPIKKER]


- Kui [eSPIKKER] avati siis, kui teler oli sisse lülitatud, kuvatakse kinnituskvava, et valida, kas minna lehele [Esimene leht] või [Viimati vaadatud leht].

2 Valige menüü



① valige

② juurdepääs

- [Kuidas kasutada] avamine
 (roheline)

[Märksõna otsing]:

Otsige märksõnas eSPIKKER sisu.

[Otsing eesmärgi alusel]:

Otsige eSPIKKER sisu iga artikli kohta.

[Tugi]:

Tugiteabe avamine (KKK jms).

3 Valige element

Näide:



① valige

② juurdepääs

- Tagasi eelmisele kuvale/väljale naasmiseks




- Kirjelduse kerimiseks (kui on rohkem kui 1 leht)
Kui kirjeldus on esiletõstetud



- Viitekuva avamine ( →)



- Kirjeldusega seotud menüü kuvamiseks (ainult mõnede kirjelduste puhul)
 (punane)
- Selle teleri omaduste kontrollimine
Otsing eesmärgi alusel > Lugege esmalt > Funktsioonid

Järgige enne hoolduse või abi palumist neid lihtsaid juhtnõure, et probleem lahendada.

- Lisateabe saamiseks vt [eSPIKKER] (Tugi > KKK).

Pärast teleri sisselülitamist kulub pildi kuvamiseks mõned sekundid

- Teleri sisselülitamisel toimub paneeli häälestamine. See ei ole rike.

Teler ei lülitu sisse

- Veenduge, et voolujuhe oleks ühendatud teleri külge ja vooluvõrgu pistikupesasse.

Teler lülitub puhkereziiimile

- Aktiveeritakse automaatne puhkereziiim.

Kaugjuhtimispult ei tööta või töötab katkendlikult

- Kas patareid on paigaldatud õigesti? ➔ (lk 20)
- Kas teler on sisse lülitatud?
- Patareid võivad tühjad olla. Asendage need uutega.
- Suunake kaugjuhtimispult otse teleri kaugjuhtimispuldi signaali vastuvõtja poole (umbes 7 m raadiuses ja 30-kraadise nurga all signaali vastuvõtja suhtes).
- Paigutage teler eemale päikesevalgusest või muudest valgusallikatest, mis võivad teleri kaugjuhtimispuldi signaali vastuvõtjat häirida.
- Kas kaugjuhtimisrežiim on vale? ➔ (lk 20)

Ekraanile ei ole kuvatud pilti

- Kontrollige, kas teler on sisse lülitatud.
- Veenduge, et voolujuhe oleks ühendatud teleri külge ja vooluvõrgu pistikupesasse.
- Veenduge, et valitud on õige sisendrežiim.
- Kontrollige, kas suvandi [AV] ([COMPONENT] / [VIDEO]) seade valikus [Sisendi valimine] vastab välise seadme väljastatavale signaalile.
- Kas pildimenüü valikud [Valgustustase], [Kontrastsus], [Heledus] või [Värvid] on seatud miinimumväärtusele?
- Kontrollige, et kõik vajalikud juhtmed ja ühendused oleksid kindlalt paigas.

Ekraanile on kuvatud ebatavaline kujutis

- Sellesse telerisse on sisse ehitatud enesetestimise funktsioon. Teeb pildi- ja heliprobleemide diagnostika.
➔ [Teleri enesetest] (spikrimenüü)
- Lülitage teler toitelülitiist välja, seejärel lülitage see uuesti sisse.
- Kui probleem püsib, lähtestage kõik seaded.
➔ [Tarneolek] menüüs [Süsteemi menüü] (seadistusmenüü)

Välisest seadmest tulev pilt või heli on ebatavaline, kui seade on ühendatud üle HDMI

- Seadke [HDMI automaatseadistamine] (seadistusmenüü) valikule [Režiim1]
➔ (lk 16)

Üle HDMI ühendatud seadmest ei tule heli.

- Valige üle HDMI ühendatud seadme heliväljundi formaadiks PCM.

Teleri osad lähevad tuliseks

- Teleri mõned osad võivad muutuda tuliseks. Selline temperatuuritõus ei tekita teleri toimimise ega kvaliteedi probleeme.

Sõrmega surudes liigub ekraanipaneel ja tekib müra

- Paneeli ümber on paneeli kahjustuste vältimiseks jätetud väikene vahe. See ei ole rike.

Päringust

- Abi saamiseks pöörduge kohaliku Panasonicu edasimüüja poole.

Kui teete päringu kohast, kus sellel teleri pole edasimüüjat, ei saa me vastata küsimustele, mille puhul on vaja visuaalset kinnitust teleri enda ühenduse, probleemi jne kohta.

Süttib oranž LED-tuli

- Paneeli hooldus võib olla poleeli. Ootereziiimil süttib uuesti oranž LED-tuli, kui teler lülitatakse sisse / välja enne paneeli hoolduse lõppemist.
(Enne paneeli hooldamist lülitage teler kaugjuhtimispuldist välja.)
- Paneeli hooldamise ajal ärge puudutage ekraani ja ärge rakendage sellele mingit survet (nt ärge pühkige ekraani jne).
- Lisateave
➔ "Paneeli hooldus" (lk 21)

Teleri kaugjuhtimispuldi ooterežiim sisse/välja nupuga telerit välja lülitades kuvatakse paneeli hooldamise teatis.

- Teostage paneeli hooldamine. Valige [Mine lülitab teleri välja] ja vajutage paneeli hooldamise alustamiseks OK.

- Valides [Ära praegu hooldust alusta] või lülitades teleri teatise näitamise ajal välja, katkestatakse paneeli hooldamine.

Teleri kaugjuhtimispuldi ooterežiim sisse/välja nupuga telerit välja lülitades kuvatakse teatis uuesti.

- Lisateave

➔ **"Paneeli hooldus"** (lk 21)

Ooterežiimil kuvatakse ekraanile valge horisontaalne joon.

- Paneeli häälestamiseks võib ekraanile ilmuda mõneks ajaks valge horisontaalne joon. See ei ole rike.

Hooldus

Esmalt eemaldage toitejuhe vooluvõrgu pistikupesast.

Ekraan, Telerikorpus, Alus

Regulaarne hooldus:

Pühkige pehme riidega õrnalt ekraani, kere või aluse pinda, et eemaldada sealtolm või sõrmejäljed.

Suurem mustus:

- (1) Esmalt puhastage pinnad tolmust.
- (2) Niisutage pehmet riidet puhta vee või lahjendatud pesuloputusvahendiga (1 osa loputusvahendit 100 osa vee kohta).
- (3) Väänake lapp kuivaks. (Jälgige, et vedelik ei satuks teleri sisemusse, kuna see võib toodet kahjustada.)
- (4) Tugevalt kinni olevat mustust tuleb õrnalt niisutada ja seejärel ära pühkida.
- (5) Lõpetuseks eemaldage igasugune niiskus.

Ettevaatus!

- Ärge kasutage karedat lappi ega nõhkige pinda liiga kõvasti, vastasel juhul võivad pinnale tekkida kriimud.
- Jälgige, et teleri pindadele ei satuks putukatõrjevahendit, lahustit, vedeldit või muid lenduvaid aineid. See võib pinna rikkuda või panna pinnakattevärvi kooruma.
- Ekraani pind on eritötlusega kaetud ja võib kergesti kahjustuda. Ärge toksige ega kriipige pinda sõrmeküünete ega muude kõvade esemetega.
- Teleri korpus või alus ei tohi puutuda pikka aega kokku kummi või PVC-materjaliga. See võib pinda rikkuda.

Toitepistik

Pühkige toitepistikut regulaarselt kuiva lapiga. Niiskus ja mustus võivad põhjustada tulekahju- või elektrilöögiohu.

Tehnilised andmed

■ TV

Mudeli nr

[55-tolline mudel]: TX-55HZ2000E

[65-tolline mudel]: TX-65HZ2000E

Mõõdud (L × K × S)

[55-tolline mudel]

1 225 mm × 783 mm × 310 mm (Alusega)

1 225 mm × 761 mm × 78 mm (Ainult teler)

[65-tolline mudel]

1 446 mm × 907 mm × 310 mm (Alusega)

1 446 mm × 885 mm × 78 mm (Ainult teler)

Kaal

[55-tolline mudel]

33,0 kg neto (Alusega)

26,5 kg neto (Ainult teler)

[65-tolline mudel]

40,0 kg neto (Alusega)

33,5 kg neto (Ainult teler)

Toiteallikas

Vahelduvvool 220–240 V, 50 / 60 Hz

Paneel

OLED paneel

Heli

Kõlarite väljundvõimsus

140 W (40 W × 2 + 20 W × 3)

Kõrvaklapid / bassikõlar

3,5 mm mini stereopistik × 1

Ühenduspesad

AV-sisend (COMPONENT / VIDEO)

VIDEO

Pulkpistik × 1

1,0 V[p-p] (75 Ω)

AUDIO L - R

Pulkpistik × 2

0,5 V[rms]

Y

1,0 V[p-p] (koos sünkroonisega)

PB/CB, PR/CR

±0,35 V[p-p]

HDMI 1 / 2 / 3 / 4 sisend

TÜÜP A konnektorid

HDMI1 / 3 / 4:

4K, sisu tüüp, Deep Colour, x.v.Colour™

HDMI2:

4K, sisu tüüp, eARC (täiustatud helitagastuskanal) / ARC (helitagastuskanal), Deep Colour, x.v.Colour™

- See teler toetab funktsiooni „HDAVI Control 5“.

Kaardi pilu

Tavalise pilu (ühildub CI Plusiga) × 2

ETHERNET

RJ45, IEEE802.3 10BASE-T/100BASE-TX

USB 1/2/3

USB 1: DC $\bar{\text{---}}$ 5 V, Max. 900 mA [SuperSpeed USB (USB 3.0)]

USB 2 / 3: DC $\bar{\text{---}}$ 5 V, max 500 mA [Hi-Speed USB (USB 2.0)]

DIGITAL AUDIO väljund

PCM / Dolby Audio, fiiberoptiline

Vastuvõtusüsteemid/Laineala nimi

Satelliit

DVB-S / S2

Vastuvõtja IF sagedusvahemik – 950 MHz kuni 2150 MHz

Digitaal

DVB-T / T2, DVB-C

Kanali katvus: UHF / VHF / kaabel

Analoog

PAL B / G, D / K, H, I

SECAM B / G, D / K, L / L'

Kanali katvus: UHF / VHF / kaabel

PAL 525 / 60 (videomakk)

M.NTSC (videomakk)

NTSC (ainult AV-sisend)

Satelliitantenni sisend

Pistik, F-tüüp 75 Ω × 2

Antenni sisend

VHF/UHF

Kasutustingimused

Temperatuur

0 °C – 35 °C

Niiskus

20% – 80% suhtelist õhuniiskust
(mittekondenseeruv)

Sisseehitatud juhtmevaba LAN

Ühilduvus standardiga ja sagedusvahemik*¹

IEEE802.11a/n/ac

5,180 GHz – 5,320 GHz, 5,500 GHz – 5,700 GHz

IEEE802.11b/g/n

2,412 GHz – 2,472 GHz

Turvalisus

WPA2-PSK (TKIP/AES)

WPA-PSK (TKIP/AES)

WEP (64 bit/128 bit)

Juhtmevaba tehnoloogia Bluetooth®*²

Ühilduvus standardiga

Bluetooth 4.2

Sagedusvahemik

2,402 GHz – 2,480 GHz

* 1: sagedus ja kanal erinevad olenevalt riigist.

* 2: kõik Bluetoothiga ühilduvad seadmed ei ole selle teleriga kasutatavad. Korraga on võimalik kasutada kuni viit seadet.

Märkus

- Disaini ja spetsifikatsioone võidakse muuta ilma ette teatamata. Näidatud mass ja mõõdud on ligikaudsed.
- Teavet voolutarbe, kuva eraldusvõime jne kohta vaadake toote andmesildiit.
- Avatud lähtekoodiga tarkvara kohta lisateabe saamiseks vt [eSPIKKER] (Otsing eesmärgi alusel > Lugege esmalt > Enne kasutamist > Litsents).
- Lisateavet toote kohta vt EPREL:
<https://eprel.ec.europa.eu>.
EPRELi registreerimisnumbri leiate veebilehelt:
<https://eprel.panasonic.eu/product>.

Vanade seadmete ja patareide jäätmekäitus

Ainult Euroopa Liidule ja ringlussevõtu süsteemidega riikidele



Toodetel, pakendil ja/või kaasasolevatel dokumentidel olevad sümbolid tähendavad, et elektri- ja elektroonikatooteid ja patareisid ei tohi visata tavaliste olmejäätmete hulka.

Vanade toodete ja kasutatud patareide nõuetekohaseks töötlemiseks, taastamiseks ja ringlusse võtmiseks viige need ettenähtud kogumiskohtadesse vastavalt riiklikele õigusaktidele.

Nende toodete ja patareide korrektse kõrvaldamisega aitate säästa hinnalisi ressursse ning vältida võimalikke kahjulikke mõjusid inimeste tervisele ja keskkonnale.

Täpsema teabe saamiseks kogumise ja ringlussevõtu kohta pöörduge kohaliku omavalitsuse poole.

Vastavalt riiklikele õigusaktidele võib selliste jäätmete ebakorrektsel käitlemisel kaasneda trahv.



Märkus patarei sümboli kohta (sümbol põhjal):

Seda sümbolit võib kasutada kombinatsioonis keemilise sümboliga. Sellisel juhul vastab see asjaomase kemikaali kasutamist reguleeriva direktiivi nõuetele.

Kliendi teave

Selle toote mudelinumbri ja seerianumbri leiata tagapaneelil asuvalt mudeli nimeplaadilt ja seerianumbri plaadilt (kui kate on eemaldatud). Kirjutage see seerianumber allpool olevasse alasse ja käesolev raamat hoidke kindlasti alles; lisaks tuleb säilitada ka ostutšekk, mis on püsivaks tõendiks teie ostu kohta ja aitab seda varguse või kaotuse korral tuvastada, samuti on see tarvilik garantiiremondi korral.

Mudeli number

Seerianumber

Panasonic Corporation

Web Site: <http://www.panasonic.com>

Eesti

TQB0E2914Z-1